

Национальный статистический комитет Республики Беларусь

Главное статистическое управление Могилевской области



4-сэз

«Отчет о деятельности резидента свободной  
(особой) экономической зоны»

МЕТОДОЛОГИЧЕСКИЕ КОММЕНТАРИИ



УТВЕРЖДЕНО  
Постановление  
Национального  
статистического комитета  
Республики Беларусь  
11.09.2017 № 118

ГОСУДАРСТВЕННАЯ СТАТИСТИЧЕСКАЯ ОТЧЕТНОСТЬ

КОНФИДЕНЦИАЛЬНОСТЬ ГАРАНТИРУЕТСЯ ПОЛУЧАТЕЛЕМ ИНФОРМАЦИИ

Представление искаженных данных государственной статистической отчетности, несвоевременное представление или непредставление такой отчетности влекут применение мер административной или уголовной ответственности в соответствии с законодательными актами

ОТЧЕТ

о деятельности резидента свободной (особой) экономической зоны  
за январь – \_\_\_\_\_ 20\_\_ года  
(месяц)

Представляют респонденты	Срок представления	Форма 4-сэз	
юридические лица в соответствии с Указаниями по заполнению настоящей формы в виде электронного документа главному статистическому управлению области (города Минска)	25-го числа после отчетного периода	Код формы по ОКУД	0657001
		Квартальная	

Полное наименование юридического лица \_\_\_\_\_  
 Почтовый адрес (фактический) \_\_\_\_\_  
 Электронный адрес (www, e-mail) \_\_\_\_\_

Регистрационный номер респондента в статистическом регистре (ОКПО)	Учетный номер плательщика (УНП)
1	2

Представляют:

резиденты СЭЗ, с момента регистрации которых в качестве резидентов СЭЗ до окончания отчетного периода прошло **не менее одного месяца**

- ▶ совместная белорусско-китайская компания по развитию индустриального парка
- ▶ юридические лица, осуществляющие деятельность на территории индустриального парка, 50 и более процентов акций которых принадлежит совместной компании либо имущество которых находится в собственности совместной компании

Срок представления  
**25-го числа**  
после отчетного периода

Отчет составляется **в целом по юридическому лицу, без учета данных** по обособленным подразделениям (филиалам, представительствам и иным структурным подразделениям), **расположенным за пределами территории соответствующей СЭЗ или индустриального парка**



The screenshot shows the website www.belstat.gov.by. The main navigation bar includes: ОФИЦИАЛЬНАЯ СТАТИСТИКА, О БЕЛСТАТЕ, МЕТОДОЛОГИЯ, КЛАССИФИКАТОРЫ, РЕСПОНДЕНТАМ (highlighted in red), ОБРАЩЕНИЯ, КОНТАКТЫ. The 'РЕСПОНДЕНТАМ' dropdown menu is open, showing: Электронная отчетность, «Электронный респондент» онлайн (highlighted in red), and Вопрос-Ответ. Other sections visible include: АКТУАЛЬНО (НОМИНАЛЬНАЯ НАЧИСЛЕННАЯ СРЕДНЯЯ ЗАРАБОТНАЯ ПЛАТА (СЕНТЯБРЬ 2025 Г.) 2746,4 руб.), Государственные статистические наблюдения, Информация для вновь созданных организаций, Выборочные обследования, Календарь респондента, Типовые перечни форм централизованных государственных статистических наблюдений, and Контактная информация.

**Программное обеспечение**  
для представления статистической отчетности  
«Электронный респондент» онлайн  
(веб-портал Белстата)

Программное обеспечение  
вместе с руководством пользователя размещены  
на официальном сайте Белстата  
<http://www.belstat.gov.by>



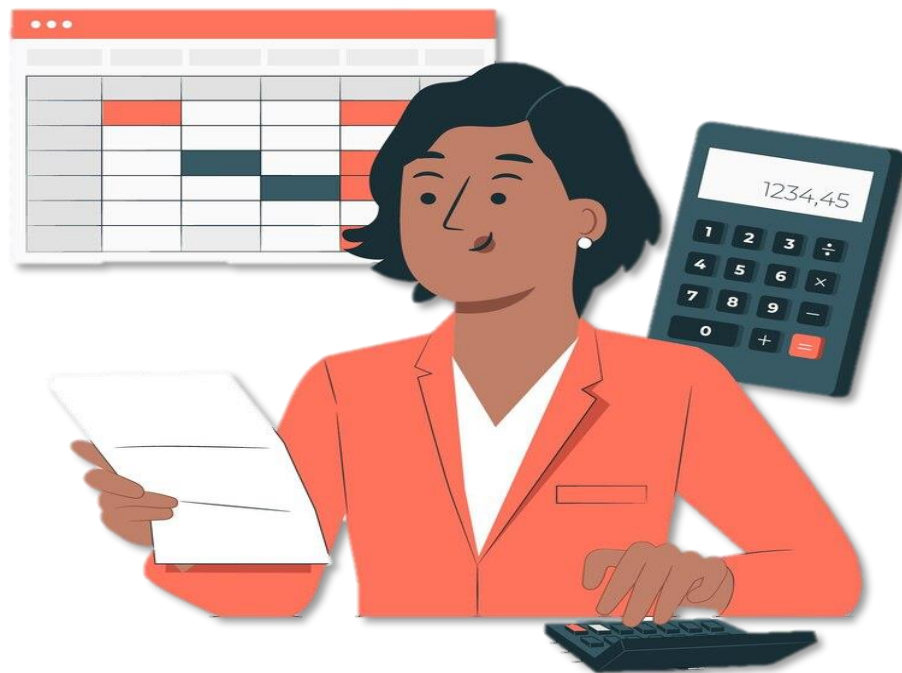
**Консультацию** по проблемам, связанным  
с работой программного обеспечения,  
Вы можете получить в отделе  
информационных технологий Главного  
статистического управления Могилевской  
области по телефону **(8 0222) 67 05 50**





# РАЗДЕЛ I

## ОСНОВНЫЕ ПОКАЗАТЕЛИ ДЕЯТЕЛЬНОСТИ





РАЗДЕЛ I  
ОСНОВНЫЕ ПОКАЗАТЕЛИ ДЕЯТЕЛЬНОСТИ

Таблица 1

Наименование показателя	Код строки	Единица измерения	За отчетный период	За соответствующий период прошлого года
А	Б	В	1	2
Среднесписочная численность работников (без внешних совместителей и граждан, выполнявших работу по гражданско-правовым договорам).....	01	чел.		
Фонд заработной платы работников списочного состава.....	02	тыс. руб.		
Объем производства промышленной продукции (работ, услуг) в фактических отпускных ценах за вычетом налогов и сборов, исчисляемых из выручки, включая стоимость давальческого сырья.....	03	тыс. руб.		
Объем отгруженной продукции (работ, услуг) в фактических отпускных ценах за вычетом налогов и сборов, исчисляемых из выручки.....	05	тыс. руб.		
из него объем отгруженной инновационной продукции (работ, услуг).....	06	тыс. руб.		
Инвестиции вложенные – всего (сумма строк 08, с 13 по 17).....	07	тыс. руб.		
в том числе:				
инвестиции в основной капитал (сумма строк 09, 10, 12, 120).....	08	тыс. руб.		
в том числе:				
строительно-монтажные работы.....	09	тыс. руб.		
машины, оборудование, транспортные средства, инструмент, инвентарь.....	10	тыс. руб.		
из них:				
импортные.....	11	тыс. руб.		
работы по монтажу оборудования.....	110	тыс. руб.		
прочие работы и затраты.....	12	тыс. руб.		
из них передача прав собственности на произведенные активы.....	115	тыс. руб.		
объекты интеллектуальной собственности.....	120	тыс. руб.		
приобретение недвижимости.....	13	тыс. руб.		
приобретение прочих основных средств, бывших в употреблении у других организаций, и объектов незавершенного строительства.....	14	тыс. руб.		
нематериальные активы (за исключением объектов интеллектуальной собственности и прав собственности на произведенные активы).....	15	тыс. руб.		
долгосрочные финансовые вложения.....	16	тыс. руб.		
прочие.....	17	тыс. руб.		

Наименование показателя	Код строки	Единица измерения	За отчетный период	За соответствующий период прошлого года
А	Б	В	1	2
Из строки 08:				
иностранные инвестиции (без кредитов (займов) иностранных банков).....	18	тыс. руб.		
кредиты (займы) банков.....	181	тыс. руб.		
из них:				
кредиты (займы) иностранных банков.....	19	тыс. руб.		
кредиты по иностранным кредитным линиям.....	20	тыс. руб.		
введено в эксплуатацию основных средств.....	200*	тыс. руб.		х
Собственные и привлеченные средства финансирования инвестиций вложенных – всего (сумма строк 22 и 23).....	21	тыс. руб.		
в том числе:				
собственные средства организации.....	22	тыс. руб.		
привлеченные средства.....	23	тыс. руб.		
из них нерезидентов Республики Беларусь.....	24	тыс. руб.		
Объем оптового товарооборота.....	240*	тыс. руб.		
Внутренние затраты на научные исследования и разработки.....	241*	тыс. руб.		
Численность работников, принятых на дополнительно введенные рабочие места.....	25	чел.		

! Данные в отчете отражаются с одним знаком после запятой, кроме данных по строке 25, которые отражаются в целых числах.

! Данные по строкам 200, 240 и 241 резиденты СЭЗ не заполняют



Таблица 1

Наименование показателя	Код строки	Единица измерения	За отчетный период	За соответствующий период прошлого года
А	Б	В	1	2
Среднесписочная численность работников (без внешних совместителей и граждан, выполнявших работу по гражданско-правовым договорам).....	01	чел.		
Фонд заработной платы работников списочного состава.....	02	тыс. руб.		
Численность работников, принятых на дополнительно введенные рабочие места (без внешних совместителей и граждан, выполнявших работу по гражданско-правовым договорам).....	25	чел.		

**По строке 01 «Среднесписочная численность работников (без внешних совместителей и граждан, выполнявших работу по гражданско-правовым договорам)»** определяется на основании численности работников списочного состава.

В среднесписочную численность **не включаются** работники:

- находящиеся в отпусках по беременности и родам;
- находящиеся в отпусках по уходу за ребенком до достижения им возраста трех лет;
- не явившиеся на работу, неявки которых оформлены листками нетрудоспособности или справками о временной нетрудоспособности за все календарные дни временной нетрудоспособности;

- находящиеся в отпусках без сохранения заработной платы, кроме находящихся в отпусках, предоставляемых по инициативе нанимателя.

**По строке 02 «Фонд заработной платы работников списочного состава»** отражается фонд заработной платы работников списочного состава **(без фонда заработной платы внешних совместителей и лиц несписочного состава, включая граждан, выполнявших работу по гражданско-правовым договорам).**

В фонд заработной платы включаются следующие выплаты:

- заработная плата за выполненную работу и отработанное время;
- стимулирующие и компенсирующие выплаты;
- оплата за неотработанное время;
- другие выплаты, включаемые в состав фонда заработной платы.

**По строке 25 «Численность работников, принятых на дополнительно введенные рабочие места (без внешних совместителей и граждан, выполнявших работу по гражданско-правовым договорам)»** отражается численность работников, принятых на дополнительно введенные рабочие места (рабочих и служащих) в результате реконструкции, расширения производства, увеличения сменности.

\* При заполнении строк 01, 02 и 25 следует руководствоваться Указанием по заполнению в формах государственных статистических наблюдений статистических показателей **по труду**, утвержденных постановлением Белстата от 20 января 2020 г. № 1.



Наименование показателя	Код строки	Единица измерения	За отчетный период	За соответствующий период прошлого года
А	Б	В	1	2
Объем производства промышленной продукции (работ, услуг) в фактических отпускных ценах за вычетом налогов и сборов, исчисляемых из выручки, включая стоимость давальческого сырья.....	03	тыс. руб.		
Объем отгруженной продукции (работ, услуг) в фактических отпускных ценах за вычетом налогов и сборов, исчисляемых из выручки.....	05	тыс. руб.		
из него объем отгруженной инновационной продукции (работ, услуг).....	06	тыс. руб.		

**По строке 03 «Объем производства промышленной продукции (работ, услуг) в фактических отпускных ценах за вычетом налогов и сборов, исчисляемых из выручки, включая стоимость давальческого сырья»** отражается объем производства промышленной продукции (работ, услуг), который представляет собой совокупность готовой продукции (выполненных работ, оказанных услуг) собственного производства (разделы 05-39 ОКРБ 005-2011).

**По строке 05 «Объем отгруженной продукции (работ, услуг) в фактических отпускных ценах за вычетом налогов и сборов, исчисляемых из выручки»** отражается объем отгруженной продукции (работ, услуг), который представляет собой стоимость готовой продукции (выполненных работ, оказанных услуг) собственного производства (разделы 05-39 ОКРБ 005-2011):

**фактически отгруженной** (переданной, выполненных, оказанных) другим лицам (включая продукцию, сданную по акту заказчику (покупателю) на месте) **независимо от того, поступили деньги на счет организации-изготовителя или нет;**

в пределах юридического лица переданной для дальнейшего использования при осуществлении **непромышленных видов экономической деятельности, выданной своим работникам в счет оплаты труда, зачисленной в состав собственных основных средств.**



**Стоимостная оценка объема промышленного производства/объема отгруженной продукции** осуществляется в фактических отпускных ценах (*ценах отгрузки*) **за вычетом налогов и сборов, исчисляемых из выручки, а также стоимости транспортировки** от станции отправления до станции назначения, **включая средства, полученные из бюджета** в связи с государственным регулированием цен и тарифов, на покрытие убытков, на возмещение затрат на производство.

*Средства, полученные на возмещение разницы в цене, включаются в объем промышленного производства по моменту их фактического поступления.*

**Объем промышленного производства** определяется без стоимости внутризаводского оборота, включая стоимость переработанного давальческого сырья.

**Внутризаводской оборот** – это стоимость той части изготовленных организацией готовых изделий и полуфабрикатов, которые в пределах юридического лица направлены на собственные промышленно-производственные нужды и стоимость которых в дальнейшем учитывается в себестоимости конечной промышленной продукции.

**Давальческое сырье** – это сырье, принадлежащее заказчику и переданное на промышленную переработку другим организациям для производства из него продукции в соответствии с заключенными договорами.

**Продукция, произведенная из давальческого сырья**, в объем отгруженной продукции (работ, услуг) включается по стоимости переработки, то есть без стоимости давальческого сырья.



Наименование показателя	Код строки	Единица измерения	За отчетный период	За соответствующий период прошлого года
А	Б	В	1	2
Объем производства промышленной продукции (работ, услуг) в фактических отпускных ценах за вычетом налогов и сборов, исчисляемых из выручки, включая стоимость давальческого сырья.....	03	тыс. руб.		
Объем отгруженной продукции (работ, услуг) в фактических отпускных ценах за вычетом налогов и сборов, исчисляемых из выручки.....	05	тыс. руб.		
<b>из него объем отгруженной инновационной продукции (работ, услуг).....</b>	<b>06</b>	<b>тыс. руб.</b>		

**По строке 06** выделяется инновационная продукция (работы, услуги).

**Инновационная продукция** (работы, услуги) – это внедренная в производство продукция (работы, услуги), являющаяся новой или значительно улучшенной по сравнению с ранее выпускавшейся (выполняемыми, оказываемыми) продукцией (работами, услугами) в части ее свойств или способов использования, получившая новое обозначение или определение (наименование).

**! Продукция (работы, услуги) считается инновационной** в течение трех лет с момента ее первой отгрузки (выполнения, оказания) организацией.

**! Не относится к инновационной продукция** единичного производства или выполненная по индивидуальному заказу в случае, если она не имеет существенных отличий от уже производившейся данной организацией ранее.

\*При заполнении строк 03, 05 и 06 следует руководствоваться **Указаниями по заполнению формы государственной статистической отчетности 12-п «Отчет о производстве промышленной продукции (работ, услуг)»**, утвержденными постановлением Белстата от 14 июля 2023 г. № 75



Наименование показателя	Код строки	Единица измерения	За отчетный период	За соответствующий период прошлого года
А	Б	В	1	2
инвестиции в основной капитал (сумма строк 09, 10, 12, 120)	08	тыс. руб.		

**По строке 08 «Инвестиции в основной капитал»** отражаются данные об инвестициях в основной капитал: затраты на возведение, реконструкцию, модернизацию, реставрацию объектов, которые приводят к увеличению первоначальной стоимости объекта; приобретение машин, оборудования (включая затраты на реконструкцию и модернизацию), транспортных средств, инструмента и инвентаря (включаемых в сметы на строительство), а также инструмента и инвентаря, принятых к бухгалтерскому учету в качестве основных средств; затраты на посадку и выращивание многолетних насаждений; затраты на приобретение и создание объектов интеллектуальной собственности.

**!** Данные об использовании инвестиций в основной капитал отражаются в размере **фактически использованного объема** независимо от момента оплаты **без учета авансовых платежей, налога на добавленную стоимость**, если иное не предусмотрено законодательством, **уплаченных банку процентов по кредитам (займам) после ввода (передачи)** основных средств и нематериальных активов **в эксплуатацию**.

Затраты на приобретение зданий, сооружений, стоимость всех видов машин и оборудования, транспортных средств, инструмента и инвентаря, **приобретенных с целью продажи или числившихся ранее в составе основных средств других организаций Республики Беларусь, а также бывших в употреблении у физических лиц (кроме поступивших по импорту основных средств), не включаются в объем инвестиций в основной капитал.**



Наименование показателя	Код строки	Единица измерения	За отчетный период	За соответствующий период прошлого года
А	Б	В	1	2
строительно-монтажные работы.....	09	тыс. руб.		
машины, оборудование, транспортные средства, инструмент, инвентарь.....	10	тыс. руб.		
из них:				
импортные.....	11	тыс. руб.		
работы по монтажу оборудования.....	110	тыс. руб.		

**По строке 09** отражается стоимость строительно-монтажных работ, выполненных подрядным и хозяйственным способами по вводным объектам и объектам, строительство которых будет продолжаться в последующие годы; стоимость работ по монтажу и установке оборудования (включая пусконаладочные работы), несущего функциональную нагрузку в зданиях и на других строительных объектах и необходимого для их эксплуатации, а также систем, обеспечивающих функционирование зданий и других строительных объектов, в том числе электрических, водопроводных систем, систем водо-, газоснабжения, канализации, систем отопления, вентиляции воздуха, лифтов, тепловой, звуковой и вибрационной изоляции и тому подобных. По строке 09 отражается также стоимость работ по монтажу и установке в зданиях и на других строительных объектах систем пожарной и охранной сигнализации, систем кондиционирования воздуха, а также другого оборудования, составляющего неотъемлемую часть зданий и сооружений.

**По строке 10** отражается стоимость всех видов машин и оборудования, транспортных средств отечественного и импортного производства, включаемых и не включаемых в сметы на строительство, требующих и не требующих монтажа, включая машины и оборудование, поступившие безвозмездно (в качестве гуманитарной, технической помощи и по товарообменным (бартерным) операциям), нестандартизированного оборудования, инструмента и инвентаря, включаемых в сметы на строительство, а также инструмента и инвентаря, принятых к бухгалтерскому учету в качестве основных средств. По строке 10 отражаются также затраты по монтажу, установке (включая пусконаладочные работы) промышленных машин и оборудования (технологического, энергетического, подъемно-транспортного, насосно-компрессорного и другого оборудования, за исключением обеспечивающего функционирование зданий и инженерных сооружений), включая их модернизацию, отражаемые **по строке 110**.



**По строке 12** отражаются затраты на проектные и изыскательские работы (включая работы для строительства будущих лет), подготовку территории строительства, управление строительством, оплату услуг органов авторского и технического надзора, государственного строительного надзора и другие прочие работы и косвенные затраты.

**По строке 115** выделяются затраты, связанные с передачей прав собственности на произведенные активы.

**По строке 120** отражаются инвестиции в объекты интеллектуальной собственности, которые включают в себя программное обеспечение и базы данных, научные исследования и разработки, оригиналы произведений развлекательного жанра, литературы или искусства, разведку и оценку запасов полезных ископаемых, прочие объекты интеллектуальной собственности, принимаемые к бухгалтерскому учету в качестве нематериальных активов.

Наименование показателя	Код строки	Единица измерения	За отчетный период	За соответствующий период прошлого года
А	Б	В	1	2
инвестиции в основной капитал (сумма строк 09, 10, 12, 120)	08	тыс. руб.		
в том числе:				
строительно-монтажные работы.....	09	тыс. руб.		
машины, оборудование, транспортные средства, инструмент, инвентарь.....	10	тыс. руб.		
из них:				
импортные.....	11	тыс. руб.		
работы по монтажу оборудования.....	110	тыс. руб.		
прочие работы и затраты.....	12	тыс. руб.		
из них передача прав собственности на произведенные активы.....	115	тыс. руб.		
объекты интеллектуальной собственности.....	120	тыс. руб.		
Из строки 08:				
иностранные инвестиции (без кредитов (займов) иностранных банков).....	18	тыс. руб.		
кредиты (займы) банков.....	181	тыс. руб.		
из них:				
кредиты (займы) иностранных банков.....	19	тыс. руб.		
кредиты по иностранным кредитным линиям.....	20	тыс. руб.		

\* При заполнении строк 08 – 11, 110, 12, 115, 120, 18, 181, 19, 20 следует руководствоваться **Указаниями по заполнению в формах государственных статистических наблюдений статистических показателей по строительству и инвестициям в основной капитал**, утвержденными постановлением Белстата от 8 июля 2022 г. № 55.



Наименование показателя	Код строки	Единица измерения	За отчетный период	За соответствующий период прошлого года
А	Б	В	1	2
приобретение недвижимости	13	тыс. руб.	затраты, связанные с приобретением недвижимого имущества (зданий, сооружений, земельных участков и иного).	
приобретение прочих основных средств, бывших в употреблении у других организаций, и объектов незавершенного строительства	14	тыс. руб.	затраты на приобретение прочих основных средств, числившихся ранее в составе основных средств других организаций Республики Беларусь, бывших в употреблении у физических лиц (кроме поступивших по импорту основных средств), а также объектов незавершенного строительства.	
нематериальные активы (за исключением объектов интеллектуальной собственности)	15	тыс. руб.	фактические затраты на приобретение и создание нематериальных активов, за исключением объектов интеллектуальной собственности (дебетовый оборот по счету бухгалтерского учета 04 «Нематериальные активы»).	
долгосрочные финансовые вложения	16	тыс. руб.	долгосрочные финансовые вложения (дебетовый оборот по счету бухгалтерского учета 06 «Долгосрочные финансовые вложения»).	
прочие	17	тыс. руб.	расходы инвестиционного характера, которые включаются в раздел I «Долгосрочные активы» бухгалтерского баланса по форме согласно приложению 1 к Национальному стандарту бухгалтерского учета и отчетности «Индивидуальная бухгалтерская отчетность», утвержденному постановлением Министерства финансов Республики Беларусь от 12 декабря 2016 г. № 104, но не отражаются по строкам 08 – 11, 110, 12, 120, 13 – 16.	



# РАЗДЕЛ II

## ФИНАНСОВЫЕ РЕЗУЛЬТАТЫ





**РАЗДЕЛ II**  
**ФИНАНСОВЫЕ РЕЗУЛЬТАТЫ**

Таблица 2  
тысяч рублей

Наименование показателя	Код строки	За отчетный период	За соответствующий период прошлого года
А	Б	1	2
Выручка от реализации продукции, товаров, работ, услуг.....	26		
из нее от реализации:			
за пределы Республики Беларусь.....	27		
другим резидентам свободных экономических зон.....	28**		
Из строки 26 – выручка от реализации продукции, работ, услуг собственного производства.....	29		
из нее от реализации за пределы Республики Беларусь.....	30		
Из строки 29 – выручка от реализации продукции, работ, услуг, на которую распространяются особенности налогообложения в свободных (особых) экономических зонах.....	31		
в том числе от реализации:			
за пределы Республики Беларусь.....	32*		
другим резидентам свободных экономических зон.....	34*		
Себестоимость реализованной продукции, товаров, работ, услуг.....	35		
Прибыль, убыток (-) от реализации продукции, товаров работ, услуг.....	36		
Чистая прибыль, убыток (-).....	37		
Готовая продукция на конец отчетного периода.....	38		
Налоги, сборы и платежи, уплаченные в бюджет и внебюджетные фонды.....	39		



тысяч рублей

Наименование показателя	Код строки	За отчетный период	За соответ-ствующий период прошлого года
А	Б	1	2
Выручка от реализации продукции, товаров, работ, услуг.....	26	кредит счета 90-1 «Выручка от реализации продукции, товаров, работ, услуг»	
Из строки 26 – выручка от реализации продукции, работ, услуг собственного производства.....	29		
Из строки 29 – выручка от реализации продукции, работ, услуг, на которую распространяются особенности налогообложения в свободных (особых) экономических зонах.....	31	отражается выручка от реализации продукции, работ, услуг собственного производства, на которую распространяются особенности налогообложения в СЭЗ в соответствии с Налоговым кодексом РБ	
в том числе от реализации:			
за пределы Республики Беларусь.....	32		
другим резидентам свободных экономических зон.....	34		
Себестоимость реализованной продукции, товаров, работ, услуг.....	35	дебет счета 90-4 «Себестоимость реализованной продукции, товаров, работ, услуг» + 90-5 «Управленческие расходы» + 90-6 «Расходы на реализацию»	

**!** Данные по строке 31, отражаемые резидентами СЭЗ, равны сумме строк 32 «за пределы РБ» и 34 «другим резидентам СЭЗ»



Наименование показателя	Код строки	За отчетный период	За соответствующий период прошлого года
А	Б	1	2
Прибыль, убыток (-) от реализации продукции, товаров работ, услуг.....	36		
Чистая прибыль, убыток (-).....	37		
Готовая продукция на конец отчетного периода.....	38		
Налоги, сборы и платежи, уплаченные в бюджет и внебюджетные фонды.....	39		

**По строке 36 «Прибыль, убыток (-) от реализации продукции, товаров работ, услуг»** отражается прибыль (убыток) от реализации продукции, товаров, работ, услуг, рассчитываемая как **разность данных по строкам 26 и 35, за минусом данных дебета субсчетов бухгалтерского учета 90-2 «Налог на добавленную стоимость, исчисляемый из выручки от реализации продукции, товаров, работ, услуг», 90-3 «Прочие налоги и сборы, исчисляемые из выручки от реализации продукции, товаров, работ, услуг».**

**По строке 37 «Чистая прибыль, убыток (-)»** отражается величина конечного финансового результата деятельности организации, подлежащая реформации (перенесению на счет бухгалтерского учета **84 «Нераспределенная прибыль (непокрытый убыток)»**) и покрытию или распределению в соответствии с законодательством Республики Беларусь или учетной политикой организации.

**По строке 38 «Готовая продукция на конец отчетного периода»** отражается сумма дебетового остатка по счету бухгалтерского учета **43 «Готовая продукция».**

**По строке 39 «Налоги, сборы и платежи, уплаченные в бюджет и внебюджетные фонды»** отражаются суммы всех налогов, сборов и платежей, перечисленных в бюджет и внебюджетные фонды со счета юридического лица (респондента), уплаченных другой организацией –покупателем продукции, товаров, работ, услуг или взысканных налоговыми органами с организации-дебитора. **Суммы таможенных сборов и таможенных пошлин также подлежат отражению по строке 39.**

**Возврат излишне уплаченной суммы налога из суммы уплаченных налогов исключается.**



Обращаем внимание,  
что **Указания по заполнению форм государственной статистической отчетности размещены на сайте Белстата в рубрике «Респондентам»/«Государственные статистические наблюдения» в разделе «Бланки форм отчетности, указания, постановления»**



Бланки форм государственной

belstat.gov.by/informatsiya-dlya-respondenta/gosudarstvennye-statisticheskie-nabljudeniya/formy-gosudarstvennyh-statisticheskikh-nabljuden\_2/

Вход в веб-клиент...

Региональные сайты | Банковские | Обратная связь | Подписаться на рассылку | Закупки

Версия для слабовидящих

Бел  
Eng

220070, Минск,  
Партизанский проспект, 12  
Эл. почта: belstat@belstat.gov.by  
Белстат в [f](#) и [v](#)

ОФИЦИАЛЬНАЯ СТАТИСТИКА | ОБЕЛСТАТЕ | МЕТОДОЛОГИЯ | КЛАССИФИКАТОРЫ | **РЕСПОНДЕНТАМ** | ОБРАЩЕНИЯ | КОНТАКТЫ

Главная / Респондентам / Государственные статистические наблюдения / Бланки форм государственной статистической отчетности, указания по их заполнению, постановления

**РЕСПОНДЕНТАМ**

**Государственные статистические наблюдения**

- Бланки форм государственной статистической отчетности, указания по их заполнению, постановления
- Централизованные государственные статистические наблюдения
- Нецентрализованные государственные статистические наблюдения
- Совершенствование форм государственных статистических наблюдений

**Бланки форм государственной статистической отчетности, указания по их заполнению, постановления**

<b>Централизованные государственные статистические наблюдения &gt;</b>	<b>Нецентрализованные государственные статистические наблюдения &gt;</b>
Статистика населения	Министерство архитектуры и строительства
Статистика труда	Министерство здравоохранения
Статистика доходов и потребления домашних хозяйств	Министерство культуры
Статистика жилищного фонда	Министерство лесного хозяйства
Структурная статистика (формы 1-мп, микро), 1-мп, 4-л)	Министерство образования



### При наличии вопросов,

касающихся порядка заполнения и представления данных государственной статистической отчетности по форме 4-сэз, можно обращаться **в отдел статистики торговли** Главного статистического управления Могилевской области (212030, г.Могилев, пер. Пожарный, 16, кабинет 46) по телефонам **(8 0222) 71 28 11, 71 26 01**

