

**НАЦИОНАЛЬНЫЙ СТАТИСТИЧЕСКИЙ КОМИТЕТ
РЕСПУБЛИКИ БЕЛАРУСЬ**

**ГЛАВНОЕ СТАТИСТИЧЕСКОЕ УПРАВЛЕНИЕ
МОГИЛЕВСКОЙ ОБЛАСТИ**

МОГИЛЕВСКАЯ ОБЛАСТЬ В ЦИФРАХ

СТАТИСТИЧЕСКИЙ СПРАВОЧНИК

**МОГИЛЕВ
2014**

Редакционная коллегия:

В.В. Берестов – Председатель редакционной коллегии

С.Л. Юрашкевич, А.А. Силицкий, Н.В. Кулевцова

В статистическом справочнике представлена краткая информация о социально-экономическом положении Могилевской области.

Данные за 2012 год по отдельным показателям уточнены по сравнению с опубликованными ранее, за 2013 год – в ряде случаев являются предварительными и могут быть уточнены в последующих изданиях.

Условные обозначения:

– явление отсутствует

... данных не имеется

0,0 небольшая величина

В отдельных случаях незначительные расхождения между итогами и суммой слагаемых объясняются округлением данных.

© Главное статистическое
управление Могилевской области

e-mail: mogilev@belstat.gov.by

СОДЕРЖАНИЕ**Основные характеристики Могилевской области**

Основные характеристики Могилевской области	8
Административно-территориальное деление Могилевской области	9
Удельный вес области в общереспубликанских основных социально-экономических показателях в 2013 году	9
Основные социально-экономические показатели	10
Индексы основных социально-экономических показателей	12

Население

Численность населения	15
Компоненты изменения численности населения	15
Естественное движение населения	16
Общие итоги миграции населения	17
Половозрастная пирамида населения	18
Население наиболее многочисленных национальностей	19
Браки и разводы	19
Браки и разводы на 1000 человек населения	20
Средний возраст вступления в брак	20

Труд и занятость

Трудовые ресурсы	21
Распределение численности занятого населения по формам собственности	22
Распределение численности занятого населения по видам экономической деятельности в 2013 году	23
Численность безработных, зарегистрированных в органах по труду, занятости и социальной защите	24

Уровень жизни населения

Основные показатели уровня жизни населения	25
Динамика реальной заработной платы и реального размера назначенных пенсий	27
Удельный вес населения с уровнем среднедушевых располагаемых ресурсов ниже бюджета прожиточного минимума	27

Денежные доходы населения	28
Структура денежных доходов населения	29
Покупательская способность среднедушевых располагаемых денежных доходов населения	30
Структура потребительских расходов домашних хозяйств	31
Номинальная и реальная заработная плата работников по видам экономической деятельности	32
Основные показатели пенсионного обеспечения	34

Образование

Основные показатели образования	36
Выпущено специалистов на 10 000 человек населения, занятого в экономике	37

Здравоохранение

Основные показатели здравоохранения	38
-------------------------------------	----

Культура, туризм и отдых

Учреждения культуры и искусства	39
Гостиницы и аналогичные средства размещения	40
Санаторно-курортные и оздоровительные организации	40

Окружающая среда

Основные показатели, характеризующие выбросы загрязняющих веществ в атмосферный воздух от стационарных источников	41
Структура выбросов загрязняющих веществ в атмосферный воздух от стационарных источников	42

Валовой региональный продукт

Валовой региональный продукт и производительность труда	43
Структура валового регионального продукта по видам экономической деятельности	44
Структура валового регионального продукта	45

Характеристика организаций

Количество субъектов хозяйствования	46
Количество юридических лиц и индивидуальных предпринимателей	47
Количество юридических лиц по формам собственности	47
Распределение юридических лиц по формам собственности	48

Промышленность

Основные показатели работы промышленности	49
Объемы и индексы производства промышленной продукции	50
Индексы промышленного производства по видам экономической деятельности	51
Структура промышленного производства в 2013 году	53
Структура обрабатывающей промышленности	54

Сельское хозяйство

Основные показатели работы сельского хозяйства	56
Структура производства продукции сельского хозяйства по категориям хозяйств	57
Структура производства продукции растениеводства и животноводства по категориям хозяйств	58
Посевные площади сельскохозяйственных культур по категориям хозяйств в 2013 году	59
Структура посевных площадей сельскохозяйственных культур	60
Валовой сбор и урожайность сельскохозяйственных культур	61
Поголовье скота и птицы	62
Производство основных видов продукции животноводства	62
Производство основных видов продукции сельского хозяйства на душу населения	63

Инвестиции в основной капитал

Объем и динамика инвестиций в основной капитал	64
Технологическая структура инвестиций в основной капитал	65
Структура инвестиций в основной капитал по формам собственности	66
Структура инвестиций в основной капитал по источникам финансирования	67
Структура инвестиций в основной капитал по видам экономической деятельности	68
Индексы инвестиций в основной капитал по видам экономической деятельности	69

Строительство

Основные показатели деятельности организаций строительства	70
Объем подрядных работ, выполненных по виду деятельности «Строительство»	71
Жилищное строительство	72
Ввод в эксплуатацию жилых домов на 1000 человек населения	73
Ввод в эксплуатацию жилых домов по источникам финансирования	74
Ввод в эксплуатацию объектов социально-культурного назначения	75

Транспорт

Основные показатели работы транспорта	76
Динамика грузооборота и пассажирооборота	77
Наличие автомобильных транспортных средств	78
Обеспеченность населения легковыми автомобилями	78

Связь

Доходы от услуг связи	79
-----------------------	----

Торговля и услуги населению

Основные показатели розничной торговли	80
Структура розничного товарооборота по секторам реализации	81

Основные показатели общественного питания	82
Индексы физического объема платных услуг населению по видам	83
Структура платных услуг населению по видам	84

Финансы

Бюджет Могилевской области	85
----------------------------	----

Иностранные инвестиции

Объем инвестиций, поступивших от иностранных инвесторов, по видам	86
Структура инвестиций, поступивших от иностранных инвесторов	86
Поступление иностранных инвестиций по видам экономической деятельности	87
Поступление иностранных инвестиций по видам экономической деятельности в 2013 году	88
Поступление иностранных инвестиций по основным странам-инвесторам	89
Поступление прямых иностранных инвестиций по основным странам-инвесторам	90
Чистое поступление, изъятие (-) иностранных инвестиций по видам экономической деятельности	91
Целевое направление иностранных инвестиций в 2013 году	92
Структура направленных иностранных инвестиций по видам основных средств в 2013 году	92

Внешняя торговля

Внешняя торговля товарами	93
Структура внешней торговли товарами	95
Структура внешней торговли товарами с отдельными странами в 2013 году	96
Внешняя торговля товарами с отдельными странами	97
Структура внешней торговли товарами по видам экономической деятельности в 2013 году	99
Товарная структура экспорта и импорта в 2013 году	100
Внешняя торговля услугами	101

**ОСНОВНЫЕ ХАРАКТЕРИСТИКИ
МОГИЛЕВСКОЙ ОБЛАСТИ**

Дата образования области	15 января 1938 года
Территория	29,1 тыс.км ² (48% – сельскохозяйственные земли, 37% – леса, 4% – воды, 11% – прочие земли)
Население на 01.01.2014 г.	1 072,5 тыс. человек
Центр области	г. Могилев – 370,7 тыс. человек
Протяженность	с севера на юг – 150 км, с запада на восток – 300 км
Самые длинные реки в пределах области, км	Друть – 170, Днепр – 167, Сож – 166, Березина – 150, Птичь – 131
Самые крупные озера, км²	Выгода – 0,78, Черное – 0,57, Белый Берег, Заозерское – 0,5
Наибольшая высота над уровнем моря	239 м (у железнодорожной станции Темный Лес, Дрибинский район)
Самая низкая местность над уровнем моря	126 м (у реки Сож, д. Гайшин, Славгородский район)
Средняя температура в 2013 году	январь (-8,3°С) июль (+18,2°С)

**АДМИНИСТРАТИВНО-ТЕРРИТОРИАЛЬНОЕ
ДЕЛЕНИЕ МОГИЛЕВСКОЙ ОБЛАСТИ¹⁾**

Районы	21
Города	15
в том числе областного подчинения	2
Районы в городах	4
Поселки городского типа	8
Сельские Советы	173
Сельские населенные пункты	3 015

¹⁾ По данным РУП “Могилевское агенство по государственной регистрации и земельному кадастру”.

**УДЕЛЬНЫЙ ВЕС ОБЛАСТИ
В ОБЩЕРЕСПУБЛИКАНСКИХ ОСНОВНЫХ
СОЦИАЛЬНО-ЭКОНОМИЧЕСКИХ ПОКАЗАТЕЛЯХ
в 2013 году**

(в процентах)

Численность населения (на конец года)	11,3
Валовой региональный продукт	7,5
Продукция промышленности	9,4
Продукция сельского хозяйства в хозяйствах всех категорий	12,9
Инвестиции в основной капитал	8,2
Ввод в эксплуатацию жилых домов	6,9
Розничный товарооборот	9,1

ОСНОВНЫЕ СОЦИАЛЬНО-ЭКОНОМИЧЕСКИЕ ПОКАЗАТЕЛИ

	2010	2011	2012	2013
Численность населения (на конец года), тыс. человек	1 088,1	1 080,1	1 076,4	1 072,5
Среднегодовая численность населения, занятого в экономике, тыс. человек	509,0	503,5	491,1	483,4
Валовой региональный продукт				
всего, млрд. руб.	13 006,1	20 898,7	38 960,4	48 071,9
на душу населения, тыс. руб.	11 903,0	19 277,3	36 131,2	44 738,4
Продукция промышленности, млрд. руб.	15 810,1	30 289,3	58 067,8	57 292,6
Продукция сельского хозяйства в хозяйствах всех категорий, млрд. руб.	4 941	7 253	12 454	13 597
в том числе:				
продукция растениеводства	3 054	4 123	6 215	7 028
продукция животноводства	1 887	3 130	6 239	6 569
Инвестиции в основной капитал, млрд. руб.	5 602,5	11 414,3	16 904,7	16 656,0
Ввод в эксплуатацию жилых домов, тыс. кв. м общей площади	681,6	500,0	381,4	360,1

Продолжение

	2010	2011	2012	2013
Грузооборот, млн. т. км	1 099,2 ¹⁾	1 474,8	1 595,2	1 525,1
Пассажирооборот, млн. пассажиро-км	1 325,3	1 390,1	1 379,1	1 350,2
Розничный товаро- оборот, млрд. руб.	6 383,0	10 644,1	18 900,2	23 600,1
Платные услуги населению, млрд. руб.	1 445,3	1 969,8	3 371,6	4 923,2
Номинальная начисленная средне- месячная заработная плата, тыс. руб.	1 090,0	1 712,8	3 356,4	4 623,4 ²⁾
Средний размер назначенных пенсий (на конец года), тыс. руб.	582,7	935,4	1 876,5	2 192,0
Объем внешней торговли товарами, млн. долл. США	3 237,1	4 346,3	4 575,1	4 309,2
экспорт	1 683,4	2 124,3	2 444,4	2 468,7
импорт	1 553,7	2 222,0	2 130,7	1 840,5
сальдо	129,7	-97,7	313,7	628,2

¹⁾ Без индивидуальных предпринимателей, осуществляющих перевозки грузов автомобильным транспортом.

²⁾ Без микроорганизаций и малых организаций без ведомственной подчиненности.

ИНДЕКСЫ ОСНОВНЫХ СОЦИАЛЬНО-ЭКОНОМИЧЕСКИХ ПОКАЗАТЕЛЕЙ

(в процентах)

	2010	2011	2012	2013
Численность населения (на конец года)				
2010=100	100	99,3	98,9	98,6
предыдущий год=100	99,2	99,3	99,7	99,6
Валовой региональный продукт				
2010=100	100	105,7	108,9	106,5
предыдущий год=100	111,4	105,7	103,0	97,8
Валовой региональный продукт на душу населения				
2010=100	100	106,6	110,3	108,3
предыдущий год=100	112,3	106,6	103,5	98,2
Продукция промышленности				
2010=100	100	104,6	108,4	106,3
предыдущий год=100	116,2	104,6	103,6	98,1
Продукция сельского хозяйства в хозяйствах всех категорий				
2010=100	100	107,1	113,0	111,4
предыдущий год=100	101,0	107,1	105,5	98,6

Продолжение

	2010	2011	2012	2013
Инвестиции в основной капитал				
2010=100	100	135,0	111,6	91,8
предыдущий год=100	126,4	135,0	82,7	82,2
Ввод в эксплуатацию жилых домов				
2010=100	100	73,4	56,0	52,8
предыдущий год=100	117,4	73,4	76,3	94,4
Грузооборот				
2010=100	100	127,3	137,7	131,7
предыдущий год=100	130,4	127,3	108,2	90,5
Пассажирооборот				
2010=100	100	104,9	104,1	101,9
предыдущий год=100	124,5	104,9	99,2	97,9
Розничный товароборот				
2010=100	100	111,6	130,3	150,9
предыдущий год=100	117,6	111,6	116,8	115,8
Платные услуги населению				
2010=100	100	106,4	111,0	115,8
предыдущий год=100	109,2	106,4	104,3	104,3

Продолжение

	2010	2011	2012	2013
Реальные располагаемые денежные доходы населения				
2010=100	100	100,3	122,7	138,7
предыдущий год=100	117,1	100,3	122,3	113,0
Реальная заработная плата				
2010=100	100	102,5	126,2	144,5 ²⁾
предыдущий год=100	117,1	102,5	123,1	113,9 ²⁾
Реальный размер назначенных пенсий (на конец года)				
2010=100	100	76,9	126,7	127,1
предыдущий год=100	123,7	76,9	164,7	100,3
Экспорт товаров				
2010=100	100	125,1	145,2	146,6
предыдущий год=100	137,9	125,1	114,9	100,9
Импорт товаров				
2010=100	100	143,0	137,1	118,5
предыдущий год=100	142,2	143,0	94,8	86,7

¹⁾ Индексы стоимостных показателей приведены в сопоставимых ценах, индексы внешней торговли – в текущих ценах.

²⁾ Без микроорганизаций и малых организаций без ведомственной подчиненности.

НАСЕЛЕНИЕ

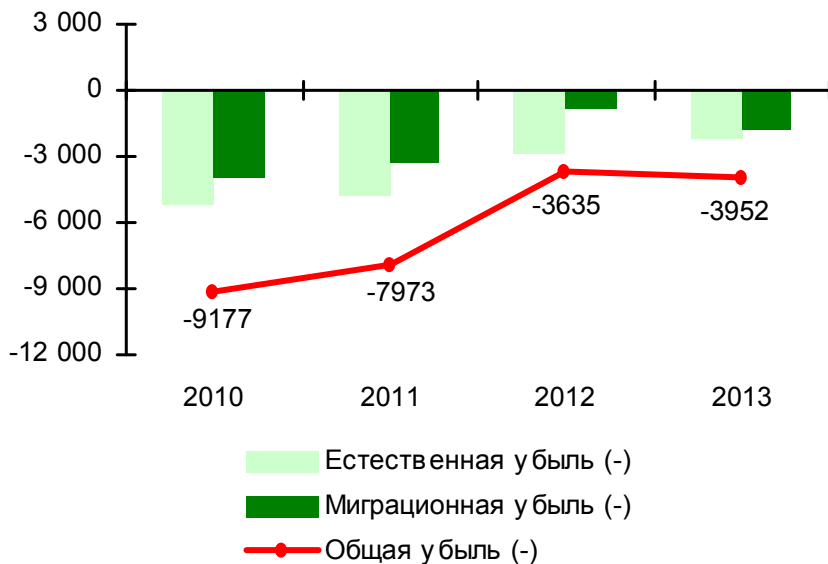
ЧИСЛЕННОСТЬ НАСЕЛЕНИЯ

(на начало года; тысяч человек)

	2011	2012	2013	2014
Все население	1 088,1	1 080,1	1 076,4	1 072,5
городское	832,6	834,3	836,8	840,7
сельское	255,5	245,8	239,6	231,8
мужчины	510,0	506,2	504,6	503,1
женщины	578,1	573,9	571,8	569,4

КОМПОНЕНТЫ ИЗМЕНЕНИЯ ЧИСЛЕННОСТИ НАСЕЛЕНИЯ

(человек)



ЕСТЕСТВЕННОЕ ДВИЖЕНИЕ НАСЕЛЕНИЯ

(человек)

	2010	2011	2012	2013
Всего				
Число родившихся	11 840	12 139	12 776	13 124
в том числе:				
мальчики	6 146	6 266	6 573	6 688
девочки	5 694	5 873	6 203	6 436
Число умерших	17 054	16 861	15 597	15 311
из них дети в возрасте до 1 года	47	40	35	45
Естественный прирост, убыль (-) населения	-5 214	-4 722	-2 821	-2 187
На 1 000 человек населения				
Число родившихся	10,8	11,2	11,8	12,2
в том числе:				
мальчики	5,6	5,8	6,1	6,2
девочки	5,2	5,4	5,8	6,0
Число умерших	15,6	15,6	14,5	14,2
из них дети в возрасте до 1 года ¹⁾	3,9	3,3	2,8	3,5
Естественный прирост, убыль (-) населения	-4,8	-4,4	-2,7	-2,0

¹⁾ На 1 000 родившихся.

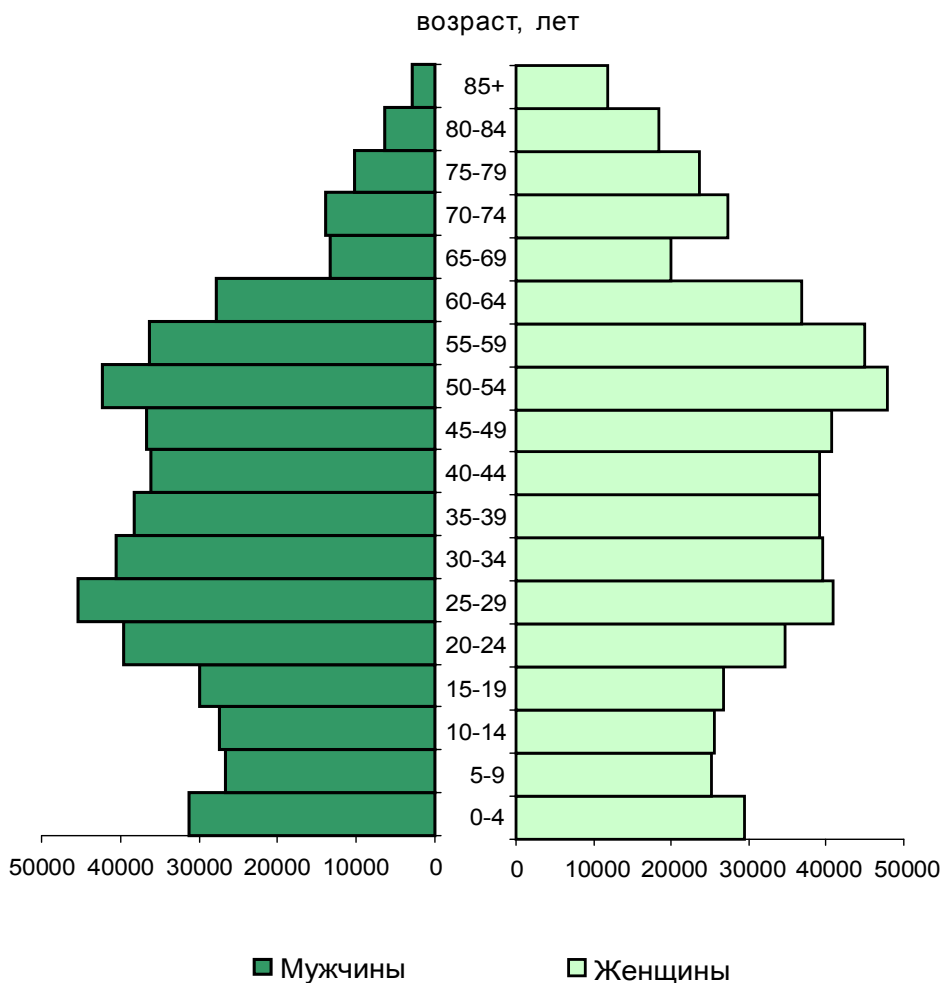
ОБЩИЕ ИТОГИ МИГРАЦИИ НАСЕЛЕНИЯ

(человек)

	2010	2011	2012	2013
Прибывшие				
Всего	19 491	19 816	21 073	19 787
международная миграция	1 398	1 516	1 613	1 359
межобластная миграция	5 748	4 976	6 622	6 202
внутриобластная миграция	12 345	13 324	12 838	12 226
Выбывшие				
Всего	23 454	23 067	21 887	21 552
международная миграция	720	868	828	734
межобластная миграция	10 389	8 875	8 221	8 592
внутриобластная миграция	12 345	13 324	12 838	12 226
Миграционный прирост, убыль (-)				
Всего	-3 963	-3 251	-814	-1 765
международная миграция	678	648	785	625
межобластная миграция	-4 641	-3 899	-1 599	-2 390

ПОЛОВОЗРАСТНАЯ ПИРАМИДА НАСЕЛЕНИЯ

(на 1 января 2014 г.; человек)



**НАСЕЛЕНИЕ НАИБОЛЕЕ МНОГОЧИСЛЕННЫХ
НАЦИОНАЛЬНОСТЕЙ**

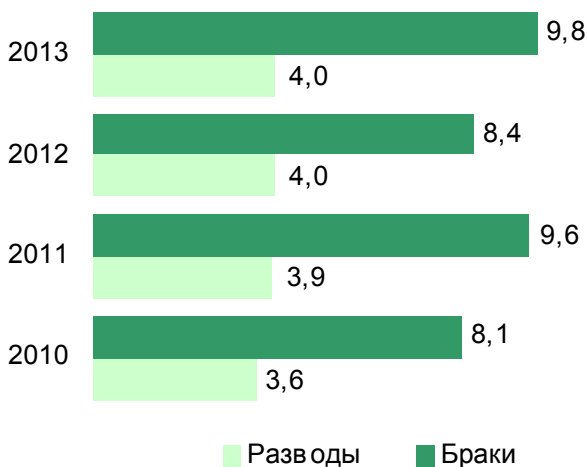
(по данным переписей населения)

	1979	1989	1999	2009
Тысяч человек				
Все население	1 246,8	1 279,8	1 213,5	1 099,4
белорусы	1 050,9	1 051,9	1 044,2	975,1
русские	138,6	166,0	132,1	86,3
украинцы	23,8	29,4	21,1	13,1
поляки	3,6	3,7	2,8	1,8
евреи	23,1	18,5	3,5	1,5
В % к итогу				
Все население	100	100	100	100
белорусы	84,3	82,2	86,1	88,7
русские	11,1	13,0	10,9	7,8
украинцы	1,9	2,3	1,7	1,2
поляки	0,3	0,3	0,2	0,2
евреи	1,9	1,4	0,3	0,1

БРАКИ И РАЗВОДЫ

	2010	2011	2012	2013
Всего				
Число браков	8 903	10 370	9 005	10 549
Число разводов	3 978	4 228	4 326	4 282
На 1 000 человек населения				
Число браков	8,1	9,6	8,4	9,8
Число разводов	3,6	3,9	4,0	4,0

**БРАКИ И РАЗВОДЫ
НА 1 000 ЧЕЛОВЕК НАСЕЛЕНИЯ**



СРЕДНИЙ ВОЗРАСТ ВСТУПЛЕНИЯ В БРАК
(лет)

	2010	2011	2012	2013
Первый брак				
Мужчины	26,6	26,7	26,7	27,3
Женщины	24,4	24,6	24,5	25,1
Повторный брак				
Мужчины	40,2	39,9	40,6	40,4
Женщины	37,5	37,0	37,8	37,8

ТРУД И ЗАНЯТОСТЬ

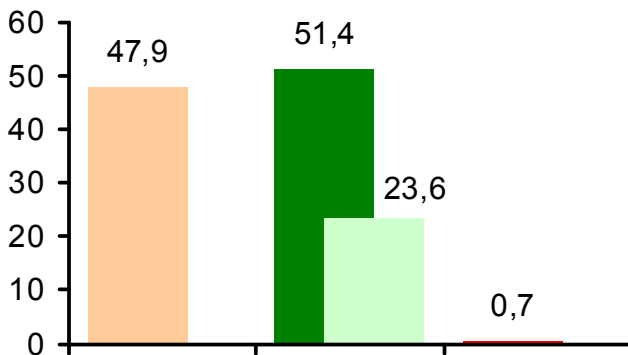
ТРУДОВЫЕ РЕСУРСЫ

(в среднем за год; тысяч человек)

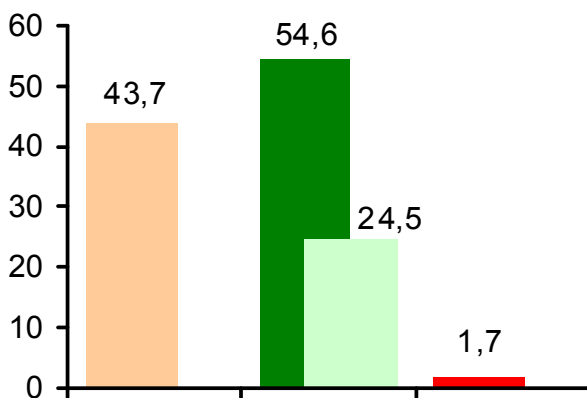
	2010	2011	2012	2013
Трудовые ресурсы	684,8	675,0	664,9	661,0
в том числе:				
трудоспособное население в трудоспособном возрасте	654,1	644,3	628,2	622,2
лица старше и младше трудоспособного возраста, занятые в экономике	30,7	30,7	36,7	38,8
Удельный вес трудовых ресурсов в численности населения, в %	62,7	62,3	61,7	61,6
Из общей численности трудовых ресурсов:				
занятое население	509,0	503,5	491,1	483,4
безработные, зарегистрированные в органах по труду, занятости и социальной защите	4,8	3,8	3,3	2,7

РАСПРЕДЕЛЕНИЕ ЧИСЛЕННОСТИ ЗАНЯТОГО НАСЕЛЕНИЯ ПО ФОРМАМ СОБСТВЕННОСТИ

(в % к общей численности
занятого населения)



2010

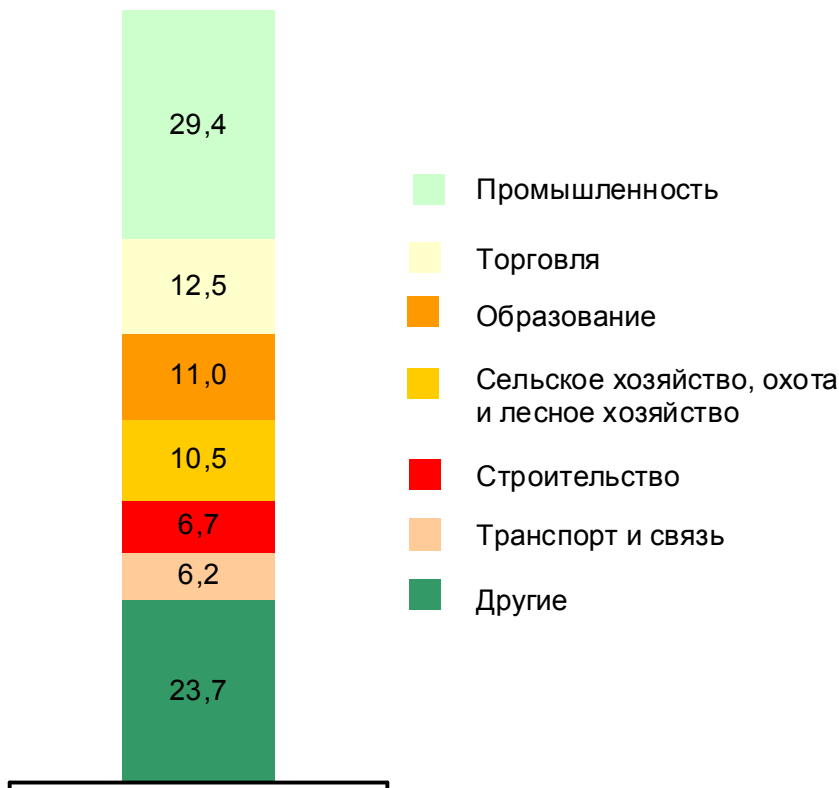


2013

- Государственная собственность
- Частная собственность
- Частная с долей государственной
- Иностранная собственность

**РАСПРЕДЕЛЕНИЕ ЧИСЛЕННОСТИ ЗАНЯТОГО НАСЕЛЕНИЯ
ПО ВИДАМ ЭКОНОМИЧЕСКОЙ ДЕЯТЕЛЬНОСТИ В 2013 ГОДУ**

*(в % к общей численности
занятого населения)*



**ЧИСЛЕННОСТЬ БЕЗРАБОТНЫХ, ЗАРЕГИСТРИРОВАННЫХ
В ОРГАНАХ ПО ТРУДУ, ЗАНЯТОСТИ И СОЦИАЛЬНОЙ ЗАЩИТЕ**

(на конец года)

	2010	2011	2012	2013
Численность безработных, человек	3 980	3 264	2 858	2 178
из них женщин	2 156	1 892	1 436	975
Удельный вес женщин в общей численности безработных, %	54,2	58,0	50,2	44,8
Уровень зарегистри- рованной безработицы (в % к экономически активному населению)	0,8	0,7	0,6	0,5
Потребность в работниках, заявленная организациями в органы по труду, занятости и социальной защите, человек	4 671	5 463	6 993	4 895
Численность зарегистрированных безработных на одну заявленную вакансию, человек	0,9	0,6	0,4	0,4

УРОВЕНЬ ЖИЗНИ НАСЕЛЕНИЯ

ОСНОВНЫЕ ПОКАЗАТЕЛИ УРОВНЯ ЖИЗНИ НАСЕЛЕНИЯ

	2010	2011	2012	2013
В текущих ценах				
Денежные доходы населения, млрд. руб.	10 795,9	16 700,2	32 586,7	43 669,6
Денежные доходы в расчете на душу населения, тыс. руб. в месяц	823,3	1 283,7	2 518,4	3 386,8
Номинальная начисленная среднемесячная заработная плата				
тыс. рублей	1 090,0	1 712,8	3 356,4	4 623,4 ¹⁾
долл. США	364,1	305,5	401,0	515,4 ¹⁾
Средний размер назначенных пенсий (на конец года)				
тыс. рублей	582,7	935,4	1 876,5	2 192,0
долл. США	194,2	112,0	219,0	230,5

¹⁾ Без микроорганизаций и малых организаций без ведомственной подчиненности.

Продолжение

	2010	2011	2012	2013
--	------	------	------	------

В процентах

Реальные располагаемые
денежные доходы
населения

2010=100 100 100,3 122,7 138,7

предыдущий год=100 117,1 100,3 122,3 113,0

Реальная заработная
плата

2010=100 100 102,5 126,2 144,5¹⁾

предыдущий год=100 117,1 102,5 123,1 113,9¹⁾

Реальный размер
назначенных пенсий
(на конец года)

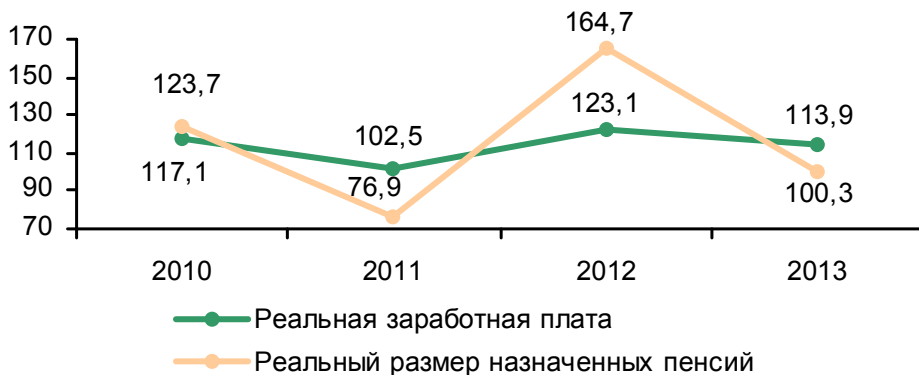
2010=100 100 76,9 126,7 127,1

предыдущий год=100 123,7 76,9 164,7 100,3

¹⁾ Без микроорганизаций и малых организаций без ведомственной подчиненности.

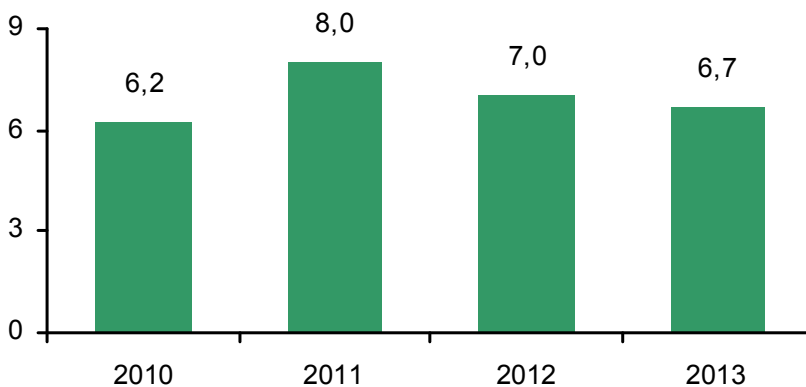
ДИНАМИКА РЕАЛЬНОЙ ЗАРАБОТНОЙ ПЛАТЫ И РЕАЛЬНОГО РАЗМЕРА НАЗНАЧЕННЫХ ПЕНСИЙ

(в % к предыдущему году)



УДЕЛЬНЫЙ ВЕС НАСЕЛЕНИЯ С УРОВНЕМ СРЕДНЕДУШЕВЫХ РАСПОЛАГАЕМЫХ РЕСУРСОВ НИЖЕ БЮДЖЕТА ПРОЖИТОЧНОГО МИНИМУМА

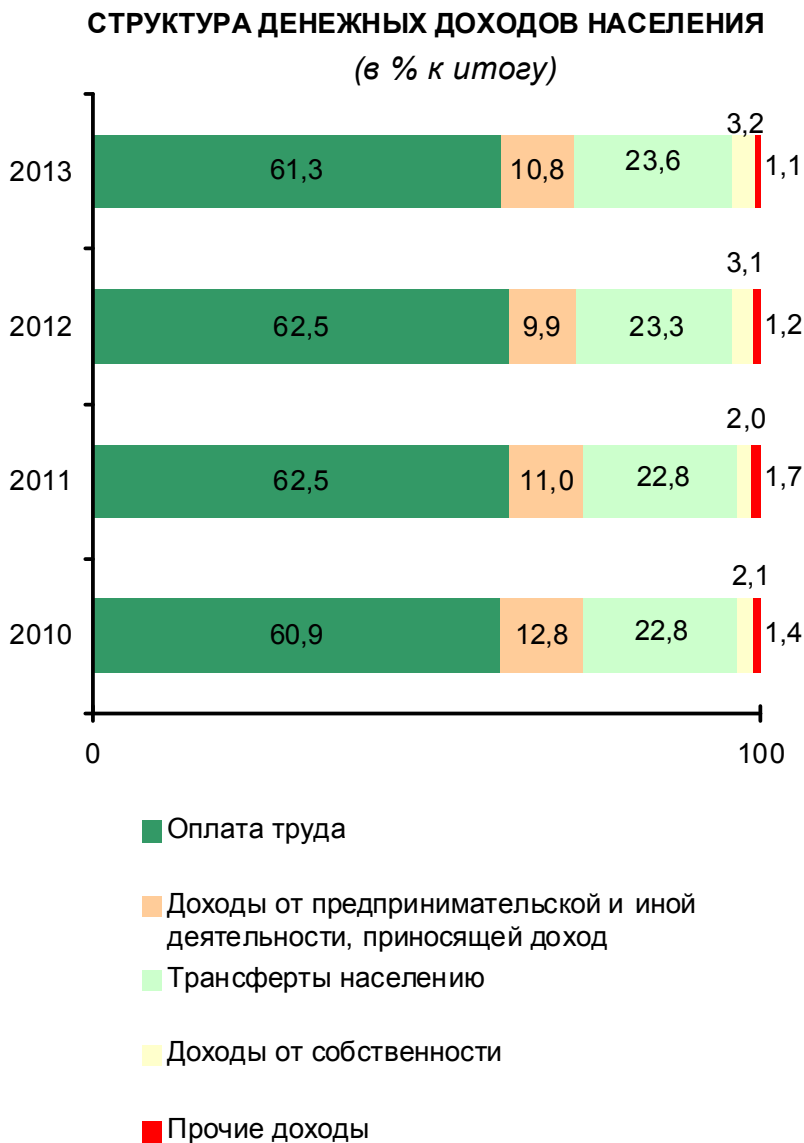
(по данным выборочного обследования
домашних хозяйств по уровню жизни;
в % от численности населения)



ДЕНЕЖНЫЕ ДОХОДЫ НАСЕЛЕНИЯ

(миллиардов рублей)

	2010	2011	2012	2013
Денежные доходы населения	10 795,9	16 700,2	32 586,7	43 669,6
в том числе:				
оплата труда	6 572,8	10 433,4	20 376,8	26 777,6
доходы от предпринимательской и иной деятельности, приносящей доход	1 388,6	1 842,5	3 212,5	4 715,5
трансферты населению	2 463,7	3 814,9	7 595,7	10 306,9
доходы от собственности	227,8	333,5	1 020,3	1 393,4
прочие доходы	143,0	275,9	381,4	476,2



**ПОКУПАТЕЛЬНАЯ СПОСОБНОСТЬ СРЕДНЕДУШЕВЫХ
РАСПОЛАГАЕМЫХ ДЕНЕЖНЫХ ДОХОДОВ НАСЕЛЕНИЯ**

	2010	2011	2012	2013
Количество продуктов питания (каждого отдельно), которое можно было приобрести на величину среднедушевого располагаемого денежного дохода, килограммов в месяц				
Свинина	69,5	59,1	54,2	75,2
Мясо птицы	85,6	72,4	84,8	80,3
Рыба мороженая	104,8	73,8	90,8	128,4
Молоко, л	494,3	571,7	465,0	496,5
Масло сливочное	44,6	45,2	45,7	50,8
Сыры твердые	42,0	44,1	42,0	45,4
Яйца, шт.	2 362	2 186	2 456	2 608
Сахар-песок	284,6	241,4	305,8	383,5
Масло подсолнечное	154,7	90,4	132,6	181,6
Хлеб пшеничный	412,5	481,3	542,0	469,4
Мука пшеничная	445,1	554,9	666,6	598,0
Рис	182,3	137,3	211,0	289,0
Макаронные изделия	255,7	227,3	337,8	370,7
Картофель	552,4	558,3	1 224,8	982,4
Капуста свежая	439,8	467,3	782,6	770,4
Морковь	475,4	451,2	766,2	665,6
Яблоки	207,6	126,4	228,6	315,8

**СТРУКТУРА ПОТРЕБИТЕЛЬСКИХ РАСХОДОВ
ДОМАШНИХ ХОЗЯЙСТВ**

(в % к итогу)

	2010	2011	2012	2013
Потребительские расходы	100	100	100	100
в том числе на:				
продукты питания	38,8	41,0	43,1	40,1
питание вне дома	1,8	1,7	1,7	1,5
алкогольные напитки	2,3	2,2	2,6	2,8
табачные изделия	1,4	1,5	1,3	1,3
одежду, обувь, ткани	10,8	10,9	11,8	10,3
мебель, предметы, бытового назначения	7,2	7,4	7,8	8,1
здравоохранение	2,8	3,2	3,2	3,5
жилищно-коммунальные услуги	7,6	5,8	4,2	4,6
услуги общественного транспорта	2,5	2,0	1,8	2,0
услуги связи	5,3	4,1	4,0	4,5
услуги образования	1,4	1,0	1,0	1,2
культуру, отдых и спорт	4,5	4,5	5,2	5,3
личные услуги, предметы личного пользования	2,8	2,8	2,7	2,7
прочие товары и услуги	10,8	11,9	9,6	12,1

**НОМИНАЛЬНАЯ И РЕАЛЬНАЯ ЗАРАБОТНАЯ ПЛАТА
РАБОТНИКОВ ПО ВИДАМ ЭКОНОМИЧЕСКОЙ ДЕЯТЕЛЬНОСТИ**

	2010	2011	2012	2013 ¹⁾
Номинальная начисленная среднемесячная зарплата, тысяч рублей				
Всего	1 090,0	1 712,8	3 356,4	4 623,4
сельское хозяйство, охота и лесное хозяйство	820,7	1 308,8	2 620,7	3 687,0
промышленность	1 192,4	1 933,5	3 850,5	5 285,5
строительство	1 293,6	1 776,1	3 623,2	5 576,0
торговля	867,9	1 358,7	2 717,4	4 322,4
гостиницы и рестораны	651,2	1 085,2	2 150,5	3 247,6
транспорт и связь	1 212,1	1 785,8	3 615,5	5 228,8
финансовая деятельность	1 781,0	2 692,2	5 019,3	6 850,2
операции с недвижимым имуществом, аренда и предоставление услуг потребителям	1 158,5	1 727,4	3 116,5	4 669,6
образование	875,6	1 505,5	2 798,6	3 425,9
здравоохранение и предоставление социальных услуг	909,6	1 517,1	2 909,8	3 616,4
предоставление коммунальных, социальных и персональных услуг	932,0	1 453,6	2 704,3	3 772,4

¹⁾ Без микроорганизаций и малых организаций без ведомственной подчиненности.

Продолжение

	2010	2011	2012	2013
Реальная заработная плата, в % к предыдущему году				
Всего	117,1	102,5	123,1	113,9
сельское хозяйство, охота и лесное хозяйство	120,3	104,1	125,8	119,3
промышленность	116,0	105,8	125,1	111,7
строительство	115,9	89,6	128,1	126,0
торговля	115,4	102,2	125,6	119,6
гостиницы и рестораны	116,6	108,7	124,5	117,1
транспорт и связь	119,3	96,1	127,2	116,4
финансовая деятельность	111,3	98,7	117,1	115,0
операции с недвижимым имуществом, аренда и предоставление услуг потребителям	113,0	97,3	113,3	123,7
образование	120,9	112,2	116,8	103,7
здравоохранение и предоставление социальных услуг	119,2	108,9	120,5	105,5
предоставление коммунальных, социальных и персональных услуг	119,8	101,8	116,8	114,4

ОСНОВНЫЕ ПОКАЗАТЕЛИ ПЕНСИОННОГО ОБЕСПЕЧЕНИЯ¹⁾

(на конец года)

	2010	2011	2012	2013
Всего пенсионеров, тыс. человек	291,2	293,0	295,1	297,8
из них получающих пенсии:				
по возрасту	233,3	235,5	238,4	241,3
по инвалидности	31,5	31,1	31,2	31,4
по случаю потери кормильца	16,5	15,6	14,2	13,5
за выслугу лет	3,8	4,0	4,3	4,7
социальные	5,9	6,4	6,5	6,5
В % от общей числен- ности пенсионеров по возрасту:				
мужчины в возрасте до 60 лет	2,9	2,8	2,7	2,6
женщины в возрасте до 55 лет	2,7	2,5	2,3	2,1
Численность работающих пенсионеров				
всего, тыс. человек	58,0	57,6	61,9	65,4
в % к общей численности пенсионеров	19,9	19,7	21,0	22,0

Продолжение

	2010	2011	2012	2013
Численность пенсионеров ²⁾ , приходящихся на 1 000 человек населения, человек	282,1	285,6	287,6	290,9
Численность занятых в экономике, приходящихся на 1 пенсионера ²⁾ , человек	1,66	1,63	1,59	1,55
Средний размер назначенных пенсий, тыс. руб.	582,7	935,4	1 876,5	2 192,0
Реальный размер назначенных пенсий в % к предыдущему году	123,7	76,9	164,7	100,3
Соотношение среднего размера назначенных пенсий к среднему размеру начисленной заработной платы, в %	40,2	35,6	43,0	42,3

¹⁾ Данные о численности пенсионеров и размере назначенных пенсий приведены по пенсионерам, состоящим на учете в органах по труду, занятости и социальной защите.

²⁾ Включая пенсионеров, состоящих на пенсионном обеспечении в других государственных органах.

ОБРАЗОВАНИЕ

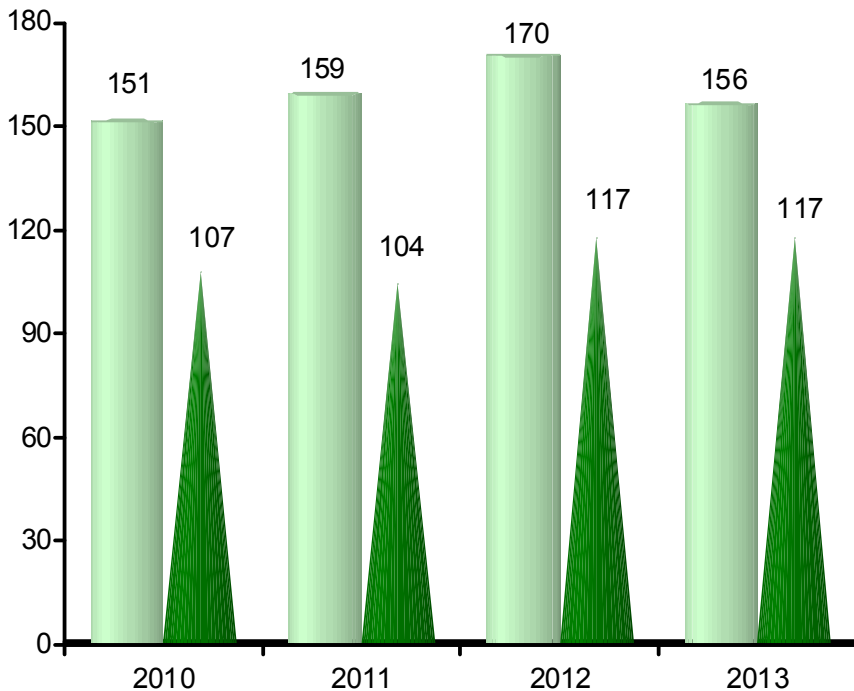
ОСНОВНЫЕ ПОКАЗАТЕЛИ ОБРАЗОВАНИЯ

(на начало учебного года)

	2010/ 11	2011/ 12	2012/ 13	2013/ 14
Число учреждений дошкольного образования	522	523	522	522
в них детей, тыс.	41,2	41,7	42,7	43,5
охват детей учреждениями дошкольного образования, в % от численности детей 1-5 лет	73,1	72,6	72,4	72,5
Число учреждений общего среднего образования	460	476	462	442
в них учащихся, тыс.	112,4	109,7	107,7	107,4
Число учреждений профессионально-технического образования	37	38	38	38
в них учащихся, тыс.	16,3	15,2	12,2	10,6
Число учреждений среднего специального образования	34	35	36	37
в них учащихся, тыс.	19,2	19,1	17,9	16,2
на 10 000 человек населения, учащихся	176	177	166	151
выпущено специалистов, тыс.	5,5	5,3	5,7	5,6
Число учреждений высшего образования	5	5	5	5
в них студентов, тыс.	41,1	40,6	39,3	36,1
на 10 000 человек населения, студентов	377	376	365	337
выпущено специалистов, тыс.	7,7	8,0	8,3	7,5

**ВЫПУЩЕНО СПЕЦИАЛИСТОВ
НА 10 000 ЧЕЛОВЕК НАСЕЛЕНИЯ,
ЗАНЯТОГО В ЭКОНОМИКЕ**

(человек)



■ Из учреждений высшего образования

■ Из учреждений среднего специального образования

ЗДРАВООХРАНЕНИЕ

ОСНОВНЫЕ ПОКАЗАТЕЛИ ЗДРАВООХРАНЕНИЯ

(на конец года)

	2010	2011	2012	2013
Численность практикующих врачей				
всего, человек	3 266	3 419	3 480	3 479
на 10 000 населения, человек	30,0	31,7	32,3	32,4
Численность средних медицинских работников				
всего, человек	14 044	13 868	14 127	13 804
на 10 000 населения, человек	129,1	128,4	131,2	128,7
Число больничных организаций, единиц	79	79	77	74
Число больничных коек				
всего, единиц	12 191	12 106	12 029	11 564
на 10 000 населения, единиц	112,0	112,1	111,7	107,8
Число амбулаторно- поликлинических организаций, единиц	245	253	242	238
Число посещений врачей на амбулаторном приеме и врачами на дому				
всего, тыс.	14,1	12,3	12,3	12,9
в расчете на одного жителя	12,9	11,3	11,4	12,0

КУЛЬТУРА, ТУРИЗМ И ОТДЫХ

УЧРЕЖДЕНИЯ КУЛЬТУРЫ И ИСКУССТВА

(на конец года)

	2010	2011	2012	2013
Число публичных библиотек	545	539	536	501
Численность пользователей, тыс. человек	492,2	487,5	485,5	475,9
Библиотечный фонд, млн. экз.	8,8	8,6	8,7	8,7
Число музеев	24	24	25	25
Число посещений музеев (за год), тыс.	407,6	426,8	447,3	451,8
Число клубных учреждений	524	512	505	478
Число профессиональных театров	3	3	3	3
в том числе:				
драматические и музыкальные	2	2	2	2
детские и юного зрителя	1	1	1	1
Число посещений театров (за год), тыс.	190,0	198,3	214,2	220,7

ГОСТИНИЦЫ И АНАЛОГИЧНЫЕ СРЕДСТВА РАЗМЕЩЕНИЯ
(на конец года)

	2010	2011	2012	2013
Число гостиниц и аналогичных средств размещения, единиц	52	52	52	55
Единоновременная вместимость, мест	3 249	3 139	3 093	3 322
Численность размещенных лиц, тыс. человек	190,0	185,7	188,0	182,3
Коэффициент загрузки гостиниц и аналогичных средств размещения, %	43	44	45	39

**САНАТОРНО-КУРОРТНЫЕ
И ОЗДОРОВИТЕЛЬНЫЕ ОРГАНИЗАЦИИ**

(на конец года)

	2010	2011	2012	2013
Число санаторно-курортных и оздоровительных организаций, единиц	29	36	47	50
Число коек (мест), тыс.	2,9	3,1	3,0	3,1
Численность размещенных лиц, тыс. человек	39,8	39,1	38,4	39,9

ОКРУЖАЮЩАЯ СРЕДА

**ОСНОВНЫЕ ПОКАЗАТЕЛИ, ХАРАКТЕРИЗУЮЩИЕ ВЫБРОСЫ
ЗАГРЯЗНЯЮЩИХ ВЕЩЕСТВ В АТМОСФЕРНЫЙ ВОЗДУХ
ОТ СТАЦИОНАРНЫХ ИСТОЧНИКОВ**

	2010	2011	2012	2013
Количество загрязняющих веществ, отходящих от стационарных источников, тыс. т	627	645	662	800
Уловлено и обезврежено загрязняющих веществ, отходящих от стационарных источников, тыс. т	583	600	613	752
в % к общему объему загрязняющих веществ, отходящих от стационарных источников	92,9	93,1	92,7	94,0
Выбросы загрязняющих веществ в атмосферный воздух от стационарных источников, тыс. т	45	45	48	48
в расчете на одного жителя, кг	41	41	45	45
на единицу территории, кг/км ²	1 531	1 541	1 667	1 660

**СТРУКТУРА ВЫБРОСОВ ЗАГРЯЗНЯЮЩИХ ВЕЩЕСТВ
В АТМОСФЕРНЫЙ ВОЗДУХ
ОТ СТАЦИОНАРНЫХ ИСТОЧНИКОВ**

(в % к итогу)



От технологических и других процессов

От сжигания топлива

ВАЛОВОЙ РЕГИОНАЛЬНЫЙ ПРОДУКТ

ВАЛОВОЙ РЕГИОНАЛЬНЫЙ ПРОДУКТ И ПРОИЗВОДИТЕЛЬНОСТЬ ТРУДА

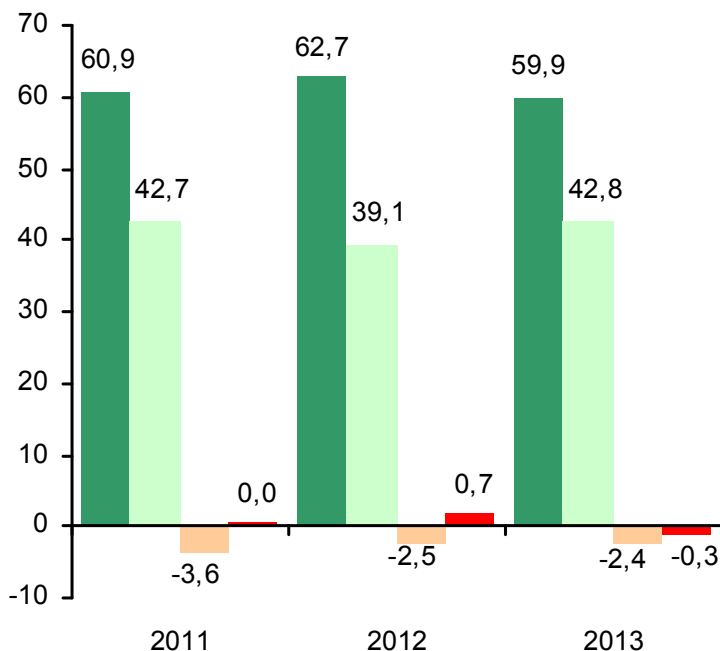
	2010	2011	2012	2013
Валовой региональный продукт (в текущих ценах), млрд. руб.	13 006,1	20 898,7	38 960,4	48 071,9
в сопоставимых ценах				
2010 = 100	100	105,7	108,9	106,5
предыдущий год = 100	111,4	105,7	103,0	97,8
Валовой региональный продукт на душу населения (в текущих ценах), тыс. руб.	11 903,0	19 277,3	36 131,2	44 738,4
в сопоставимых ценах				
2010 = 100	100	106,6	110,3	108,3
предыдущий год = 100	112,3	106,6	103,5	98,2
Производительность труда				
в сопоставимых ценах				
2010 = 100	100	106,9	112,9	112,2
предыдущий год = 100	111,8	106,9	105,6	99,4

**СТРУКТУРА ВАЛОВОГО РЕГИОНАЛЬНОГО ПРОДУКТА
ПО ВИДАМ ЭКОНОМИЧЕСКОЙ ДЕЯТЕЛЬНОСТИ**

(в % к итогу)

	2011	2012	2013
Валовой региональный продукт	100	100	100
в том числе:			
сельское хозяйство, охота и лесное хозяйство	15,1	14,8	13,8
промышленность	36,3	38,2	37,3
строительство	9,5	9,6	8,7
торговля	11,9	10,8	11,5
транспорт и связь	6,9	7,3	8,9
прочие виды экономической деятельности	23,9	21,1	22,5
косвенно измеряемые услуги финансового посредничества	-3,6	-2,5	-2,4
чистые налоги на продукты	0,0	0,7	-0,3

СТРУКТУРА ВАЛОВОГО РЕГИОНАЛЬНОГО ПРОДУКТА
(в % к итогу)



■ Производство товаров

■ Производство услуг

■ Косвенно измеряемые услуги финансового посредничества

■ Чистые налоги на продукты

ХАРАКТЕРИСТИКА ОРГАНИЗАЦИЙ

КОЛИЧЕСТВО СУБЪЕКТОВ ХОЗЯЙСТВОВАНИЯ

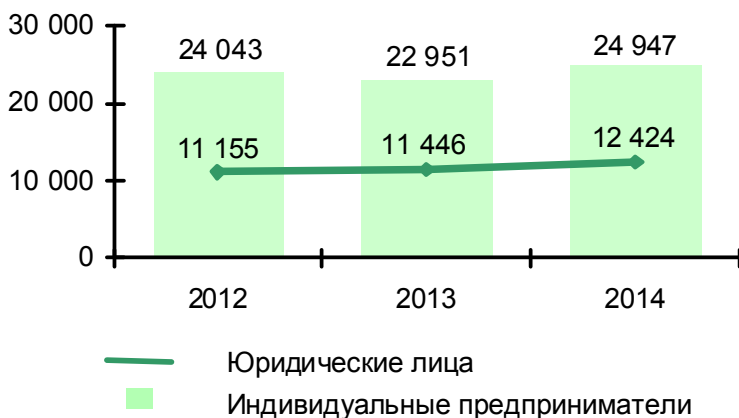
	На 1 января 2014 г.	2013 г.	
		зарегистри- ровано	ликвиди- ровано
Юридические лица ¹⁾	12 424	1 768	755
из них:			
сельское хозяйство, охота и лесное хозяйство	602	49	42
промышленность	1 704	205	81
строительство	1 004	204	75
торговля	3 389	516	298
гостиницы и рестораны	257	29	13
транспорт и связь	1 270	448	61
финансовая деятельность	19	4	3
операции с недвижимым имуществом, аренда и предоставление услуг потребителям	1 259	171	56
образование	1 051	20	27
здравоохранение и предоставление социальных услуг	224	6	5
предоставление комму- нальных и прочих услуг	943	74	32
Индивидуальные предприниматели ²⁾	24 947	6 173	3 460

¹⁾ Без учета общественных организаций (объединений).

²⁾ По данным Министерства юстиции Республики Беларусь.

**КОЛИЧЕСТВО ЮРИДИЧЕСКИХ ЛИЦ
И ИНДИВИДУАЛЬНЫХ ПРЕДПРИНИМАТЕЛЕЙ**

(на 1 января)



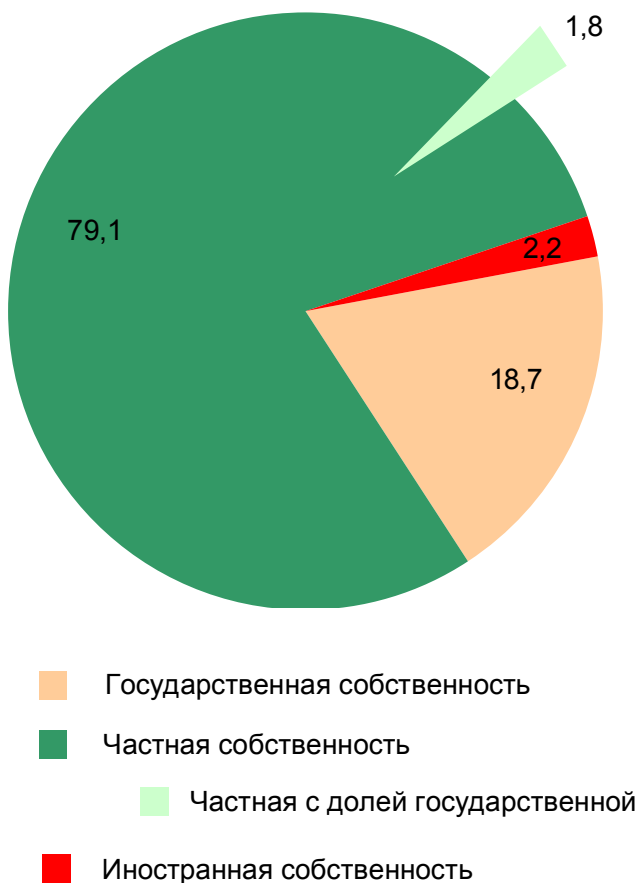
**КОЛИЧЕСТВО ЮРИДИЧЕСКИХ ЛИЦ
ПО ФОРМАМ СОБСТВЕННОСТИ**

(на 1 января)

	2011	2012	2013	2014
Юридические лица	10 830	11 155	11 446	12 424
в том числе:				
государственная собственность	2 280	2 341	2 365	2 323
частная собственность	8 414	8 629	8 850	9 829
из нее организации с долей государствен- ной собственности	229	231	226	227
иностранная собственность	136	185	231	272

**РАСПРЕДЕЛЕНИЕ ЮРИДИЧЕСКИХ ЛИЦ
ПО ФОРМАМ СОБСТВЕННОСТИ**

*(на 1 января 2014 г; в % к общему
количеству юридических лиц)*



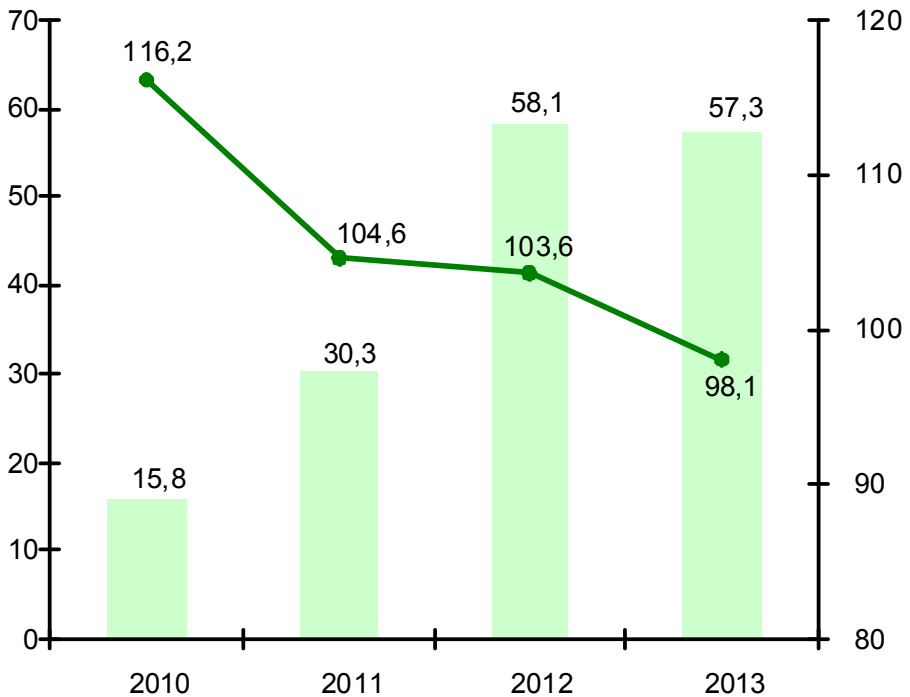
ПРОМЫШЛЕННОСТЬ

ОСНОВНЫЕ ПОКАЗАТЕЛИ РАБОТЫ ПРОМЫШЛЕННОСТИ

	2010	2011	2012	2013
Продукция промышленности, млрд. руб. (в текущих ценах)	15 810,1	30 289,3	58 067,8	57 292,6
в сопоставимых ценах				
2010=100	100	104,6	108,4	106,3
предыдущий год=100	116,2	104,6	103,6	98,1
Среднесписочная численность работников, тыс. человек	131,7	130,4	128,5	113,1 ¹⁾
Номинальная начисленная среднемесячная заработная плата работников				
тыс. руб.	1 192,4	1 933,5	3 850,5	5 285,5 ¹⁾
долл. США	398,3	344,9	460,1	589,2 ¹⁾

¹⁾ Без микроорганизаций и малых организаций без ведомственной подчиненности.

ОБЪЕМЫ И ИНДЕКСЫ ПРОИЗВОДСТВА ПРОМЫШЛЕННОЙ ПРОДУКЦИИ



Трллионов рублей;
в текущих ценах
 В % к предыдущему году;
в сопоставимых ценах

**ИНДЕКСЫ ПРОМЫШЛЕННОГО ПРОИЗВОДСТВА
ПО ВИДАМ ЭКОНОМИЧЕСКОЙ ДЕЯТЕЛЬНОСТИ**

(в % к предыдущему году; в сопоставимых ценах)

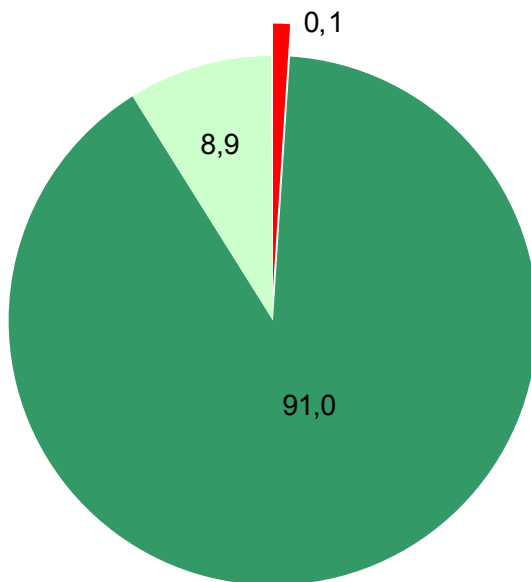
	2010	2011	2012	2013
Промышленность – всего	116,2	104,6	103,6	98,1
Горнодобывающая промышленность	115,7	114,4	100,2	96,0
Обрабатывающая промышленность	117,2	106,0	103,6	98,3
производство пищевых продуктов, включая напитки, и табака	112,5	109,3	102,3	99,8
текстильное и швейное производство	128,7	105,0	100,0	100,1
производство кожи, изделий из кожи и производство обуви	111,6	96,0	113,4	117,5
обработка древесины и производство изделий из дерева	105,6	107,0	99,8	91,9
целлюлозно-бумажное производство, издательская деятельность	123,7	112,6	107,9	109,2
производство кокса, нефтепродуктов и ядерных материалов	в 3,2 р.	72,3	56,4	221,3

Продолжение

	2010	2011	2012	2013
химическое производство	113,1	100,1	141,9	50,2
производство резиновых и пластмассовых изделий	109,4	112,6	110,8	100,6
производство прочих неметаллических минеральных продуктов	114,0	99,0	101,3	102,6
металлургическое производство и производство готовых металлических изделий	142,1	108,9	117,0	100,9
производство машин и оборудования	110,7	108,4	99,5	105,0
производство электрооборудования, электронного и оптического оборудования	140,5	104,5	118,5	106,3
производство транспортных средств и оборудования	173,8	130,4	117,0	102,4
прочие отрасли промышленности	113,2	110,4	101,0	116,6
Производство и распределение электроэнергии, газа и воды	108,4	92,1	103,7	95,7

СТРУКТУРА ПРОМЫШЛЕННОГО ПРОИЗВОДСТВА
В 2013 ГОДУ

(в % к итогу)



■ Горнодобывающая промышленность

■ Обрабатывающая промышленность

■ Производство и распределение
электроэнергии, газа и воды

СТРУКТУРА ОБРАБАТЫВАЮЩЕЙ ПРОМЫШЛЕННОСТИ

(в % к итогу)

	2010	2011	2012	2013
Обрабатывающая промышленность	100	100	100	100
производство пищевых продуктов, включая напитки, и табака	22,8	20,1	19,3	24,3
текстильное и швейное производство	5,7	5,3	4,6	5,0
производство кожи, изделий из кожи и производство обуви	1,0	0,9	0,9	1,0
обработка древесины и производство изделий из дерева	1,9	1,8	1,7	1,8
целлюлозно-бумажное производство, издательская деятельность	1,0	1,1	1,1	1,4
производство кокса, нефтепродуктов и ядерных материалов	7,0	3,9	6,2	3,4
химическое производство	7,7	7,9	7,4	5,9

Продолжение

	2010	2011	2012	2013
производство резиновых и пластмассовых изделий	17,2	21,4	21,5	20,9
производство прочих неметаллических минеральных продуктов	10,5	9,4	9,3	11,0
металлургическое производство и производство готовых металлических изделий	4,5	4,2	4,4	5,8
производство машин и оборудования	12,1	9,7	9,2	10,3
производство электрооборудования, электронного и оптического оборудования	1,4	1,5	1,3	1,6
производство транспортных средств и оборудования	5,2	10,2	10,8	4,9
прочие отрасли промышленности	2,0	2,6	2,3	2,8

СЕЛЬСКОЕ ХОЗЯЙСТВО

ОСНОВНЫЕ ПОКАЗАТЕЛИ РАБОТЫ СЕЛЬСКОГО ХОЗЯЙСТВА

(в хозяйствах всех категорий)

	2010	2011	2012	2013
Продукция сельского хозяйства, млрд. руб. (в текущих ценах)	4 941	7 253	12 454	13 597
в том числе:				
растениеводство	3 054	4 123	6 215	7 028
животноводство	1 887	3 130	6 239	6 569
Продукция сельского хозяйства, в % (в сопоставимых ценах)				
2010=100	100	107,1	113,0	111,4
предыдущий год=100	101,0	107,1	105,5	98,6
в том числе:				
растениеводство				
2010=100	100	111,3	116,3	113,7
предыдущий год=100	99,0	111,3	104,5	97,8
животноводство				
2010=100	100	101,6	108,4	107,7
предыдущий год=100	103,6	101,6	106,7	99,4

	2010	2011	2012	2013
Среднесписочная численность работников организаций, занятых в сельском хозяйстве, тыс. человек	39,5	38,6	38,4	37,3 ¹⁾
Номинальная начисленная среднемесячная заработная плата работников организаций, занятых в сельском хозяйстве, тыс. руб.	777,8	1 231,8	2 494,9	3 570,8 ¹⁾
долл. США	259,8	219,7	298,1	398,0 ¹⁾

**СТРУКТУРА ПРОИЗВОДСТВА ПРОДУКЦИИ
СЕЛЬСКОГО ХОЗЯЙСТВА ПО КАТЕГОРИЯМ ХОЗЯЙСТВ**
(в % к итогу; в текущих ценах)

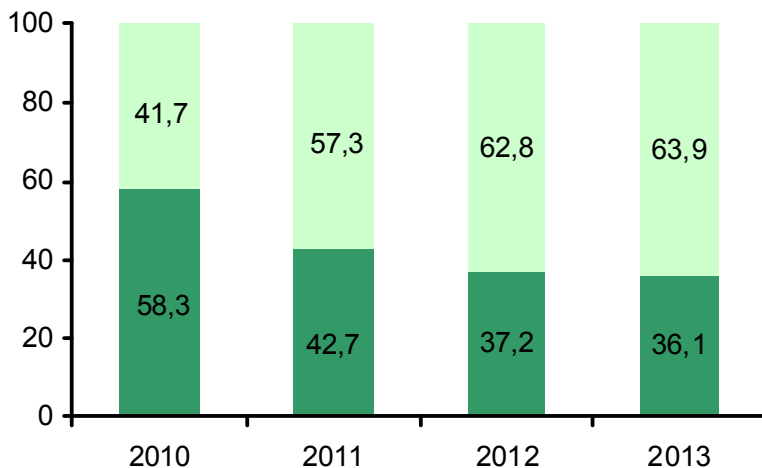
	2010	2011	2012	2013
Хозяйства всех категорий	100	100	100	100
в том числе:				
сельскохозяйственные организации, включая крестьянские (фермерские) хозяйства	58,6	70,9	76,0	76,9
хозяйства населения	41,4	29,1	24,0	23,1

¹⁾ Без микроорганизаций и малых организаций без ведомственной подчиненности.

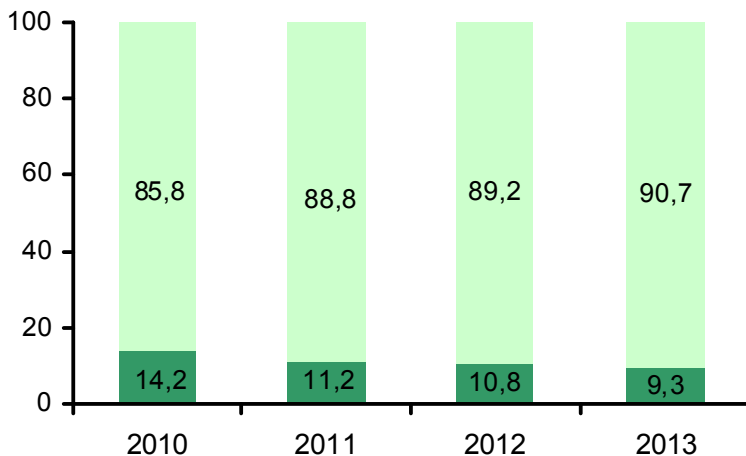
СТРУКТУРА ПРОИЗВОДСТВА ПРОДУКЦИИ РАСТЕНИЕВОДСТВА И ЖИВОТНОВОДСТВА ПО КАТЕГОРИЯМ ХОЗЯЙСТВ

(в % к итогу)

Растениеводство



Животноводство



- Сельскохозяйственные организации, включая крестьянские (фермерские) хозяйства
- Хозяйства населения

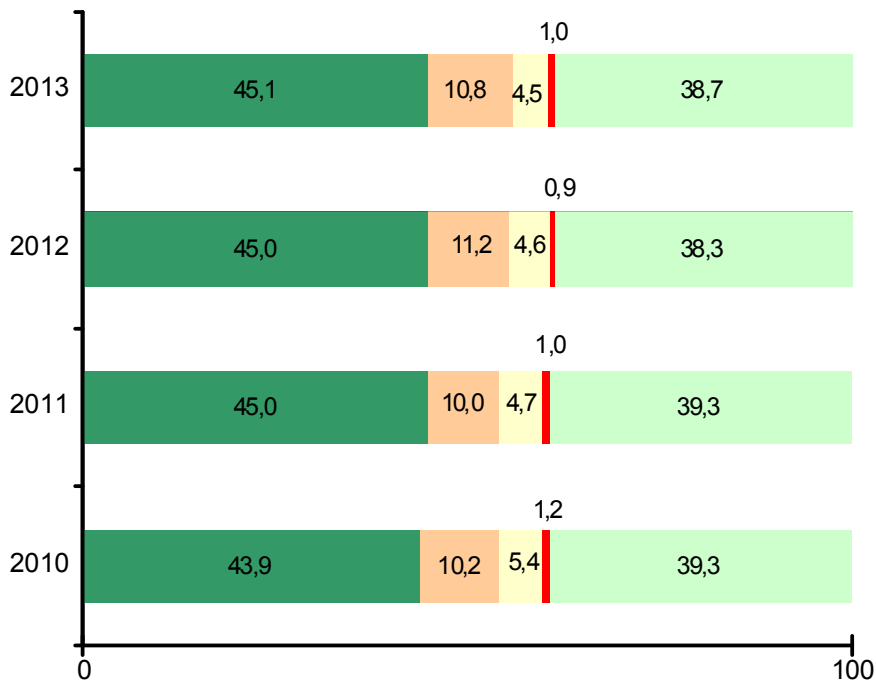
**ПОСЕВНЫЕ ПЛОЩАДИ СЕЛЬСКОХОЗЯЙСТВЕННЫХ
КУЛЬТУР ПО КАТЕГОРИЯМ ХОЗЯЙСТВ В 2013 ГОДУ**

(тысяч гектаров)

	Вся посевная площадь	В том числе			
		зерновых и зерно- бобовых культур	культур техни- ческих	карто- феля и овощных культур	культур кормовых
Хозяйства всех категорий	835,9	376,6	90,6	45,3	323,4
в том числе:					
сельскохо- зяйственные организации	744,8	344,7	88,6	7,4	304,1
крестьянские (фермерские) хозяйства	22,4	14,7	2,0	2,1	3,6
хозяйства населения	68,6	17,3	—	35,7	15,6

СТРУКТУРА ПОСЕВНЫХ ПЛОЩАДЕЙ СЕЛЬСКОХОЗЯЙСТВЕННЫХ КУЛЬТУР

(в хозяйствах всех категорий; в % к итогу)



■ Зерновые и зернобобовые культуры

■ Культуры технические

■ Картофель

■ Овощи

■ Культуры кормовые

**ВАЛОВОЙ СБОР И УРОЖАЙНОСТЬ
СЕЛЬСКОХОЗЯЙСТВЕННЫХ КУЛЬТУР**

(в хозяйствах всех категорий)

	2010	2011	2012	2013
--	------	------	------	------

Валовой сбор, тысяч тонн

Зерновые и зерно- бобовые (в весе после доработки)	1 090,0	1 207,7	1 279,2	1 130,4
Картофель	1 091,8	738,8	744,6	749,1
Овощи	301,7	213,8	174,5	191,9
Льноволокно	7,9	7,7	8,7	7,8
Свекла сахарная	95,4	187,1	178,1	165,2
Плоды и ягоды	115,1	48,9	90,2	97,3

Урожайность, центнеров с одного гектара

Зерновые и зерно- бобовые (в весе после доработки)	30,8	33,6	35,4	31,7
Картофель	242	191	194	203
Овощи	265	250	230	234
Льноволокно	7,8	6,9	9,5	8,3
Свекла сахарная	220	388	352	342
Плоды и ягоды	86,4	36,8	67,7	73,9

ПОГОЛОВЬЕ СКОТА И ПТИЦЫ

*(в хозяйствах всех категорий;
на 1 января; тысяч голов)*

	2011	2012	2013	2014
Крупный рогатый скот	555,7	573,6	594,7	577,3
в том числе коровы	188,7	187,0	195,2	191,7
Свиньи	442,5	457,0	485,1	395,4
Овцы и козы	15,0	14,5	14,9	14,3
Лошади	18,6	16,6	15,2	13,4
Птица	4 568,9	5 582,7	6 021,2	6 997,8

**ПРОИЗВОДСТВО ОСНОВНЫХ ВИДОВ
ПРОДУКЦИИ ЖИВОТНОВОДСТВА**

(в хозяйствах всех категорий)

	2010	2011	2012	2013
--	------	------	------	------

Тысяч тонн

Реализация скота и
птицы

в живом весе	152,1	161,0	176,9	195,3
в убойном весе	101,3	109,3	121,1	133,6

Производство
молока

	823,0	777,0	798,5	770,3
--	-------	-------	-------	-------

Производство яиц,
млн. шт.

	450,3	419,5	436,2	436,6
--	-------	-------	-------	-------

Продолжение

	2010	2011	2012	2013
Предыдущий год=100				
Реализация скота и птицы				
в живом весе	100,1	105,9	109,9	110,4
в убойном весе	100,2	107,9	110,8	110,3
Производство молока	100,2	94,4	102,8	96,5
Производство яиц	100,5	93,2	104,0	100,1

**ПРОИЗВОДСТВО ОСНОВНЫХ ВИДОВ ПРОДУКЦИИ
СЕЛЬСКОГО ХОЗЯЙСТВА НА ДУШУ НАСЕЛЕНИЯ**

(килограммов)

	2010	2011	2012	2013
Зерно	998	1 114	1 186	1 052
Картофель	999	681	691	697
Овощи	276	197	162	179
Плоды и ягоды	105	45	84	91
Мясо (в убойном весе)	93	101	112	124
Молоко	753	717	740	717
Яйца, штук	412	387	405	406

ИНВЕСТИЦИИ В ОСНОВНОЙ КАПИТАЛ

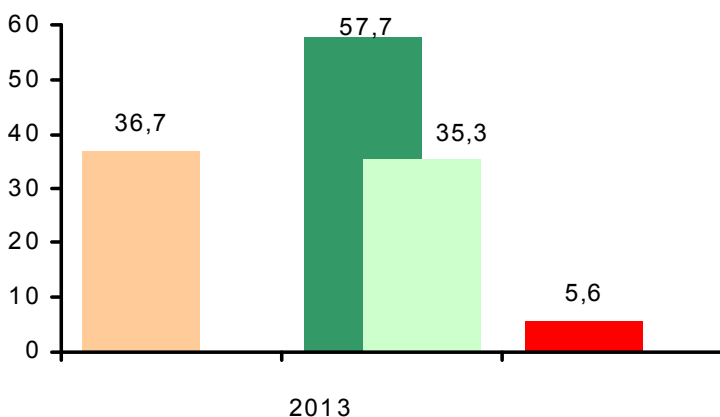
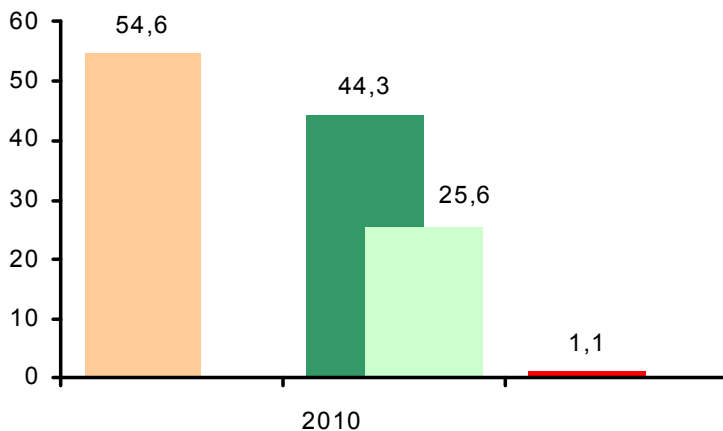
ОБЪЕМ И ДИНАМИКА ИНВЕСТИЦИЙ В ОСНОВНОЙ КАПИТАЛ

	2010	2011	2012	2013
Миллиардов рублей; в фактически действовавших ценах				
Инвестиции в основной капитал	5 602,5	11 414,3	16 904,7	16 656,0
в том числе:				
сфера производства	3 676,5	8 498,5	11 791,4	10 960,3
сфера услуг	1 926,0	2 915,8	5 113,4	5 695,7
В %; в сопоставимых ценах				
Инвестиции в основной капитал				
2010=100	100	135,0	111,6	91,8
предыдущий год=100	126,4	135,0	82,7	82,2
в том числе:				
сфера производства				
2010=100	100	153,2	118,6	93,0
предыдущий год=100	130,7	153,2	77,4	78,4
сфера услуг				
2010=100	100	100,3	98,2	88,2
предыдущий год=100	118,8	100,3	97,9	89,8

ТЕХНОЛОГИЧЕСКАЯ СТРУКТУРА ИНВЕСТИЦИЙ В ОСНОВНОЙ КАПИТАЛ

	2010	2011	2012	2013
Миллиардов рублей; в фактически действовавших ценах				
Инвестиции в основной капитал	5 602,5	11 414,3	16 904,7	16 656,0
в том числе:				
строительно- монтажные работы (включая работы по монтажу оборудования)	2 748,4	5 201,8	8 819,5	8 840,7
затраты на приобретение машин, оборудования, транспортных средств	2 170,6	5 383,8	6 778,0	6 292,3
прочие работы и затраты	683,5	828,7	1 307,2	1 523,1
В % к итогу				
Инвестиции в основной капитал	100	100	100	100
в том числе:				
строительно- монтажные работы (включая работы по монтажу оборудования)	49,1	45,5	52,2	53,1
затраты на приобретение машин, оборудования, транспортных средств	38,7	47,2	40,1	37,8
прочие работы и затраты	12,2	7,3	7,7	9,1

**СТРУКТУРА ИНВЕСТИЦИЙ В ОСНОВНОЙ КАПИТАЛ
ПО ФОРМАМ СОБСТВЕННОСТИ**
(в % к итогу)



- Государственная собственность
- Частная собственность
- Частная с долей государственной
- Иностранная собственность

СТРУКТУРА ИНВЕСТИЦИЙ В ОСНОВНОЙ КАПИТАЛ ПО ИСТОЧНИКАМ ФИНАНСИРОВАНИЯ

(в % к итогу)

	2010	2011	2012	2013
Инвестиции в основной капитал	100	100	100	100
в том числе за счет:				
средств консолидированного бюджета	19,7	9,0	18,9	17,4
собственных средств организаций	24,4	31,4	30,4	36,3
заемных средств других организаций	1,3	0,4	2,2	3,8
иностранных инвестиций (без кредитов (займов) иностранных банков)	1,7	2,1	2,5	7,4
кредитов (займов) банков	42,2	51,1	39,8	25,7
из них:				
кредитов (займов) иностранных банков	2,1	10,6	12,6	6,3
кредитов по иностранным кредитным линиям	3,7	5,9	2,4	3,3
собственных средств населения	4,8	3,2	3,1	4,5
прочих источников	5,9	2,8	3,1	4,9

СТРУКТУРА ИНВЕСТИЦИЙ В ОСНОВНОЙ КАПИТАЛ ПО ВИДАМ ЭКОНОМИЧЕСКОЙ ДЕЯТЕЛЬНОСТИ

(в % к итогу)

	2010	2011	2012	2013
Инвестиции в основной капитал	100	100	100	100
из них:				
сельское хозяйство, охота и лесное хозяйство	25,4	16,5	17,9	19,4
промышленность	33,8	55,0	48,6	42,4
строительство	6,4	2,9	3,0	3,9
торговля	2,0	1,7	2,9	3,5
гостиницы и рестораны	0,2	0,2	0,3	0,2
транспорт и связь	5,8	8,8	13,2	11,8
финансовая деятельность	0,5	0,3	0,3	0,6
операции с недвижимым имуществом, аренда и предоставление услуг				
потребителям	20,9	11,4	8,2	12,6
образование	0,9	0,9	1,2	1,2
здравоохранение и предоставление социальных услуг	1,9	1,1	1,6	2,3
предоставление коммунальных, социальных и персональных услуг	1,7	0,7	2,2	1,5

ИНДЕКСЫ ИНВЕСТИЦИЙ В ОСНОВНОЙ КАПИТАЛ ПО ВИДАМ ЭКОНОМИЧЕСКОЙ ДЕЯТЕЛЬНОСТИ

(в % к предыдущему году; в сопоставимых ценах)

	2010	2011	2012	2013
Инвестиции в основной капитал	126,4	135,0	82,7	82,2
из них:				
сельское хозяйство, охота и лесное хозяйство	125,6	87,8	89,4	92,3
промышленность	140,6	219,8	73,0	72,2
строительство	108,0	61,3	85,0	100,2
торговля	131,5	114,4	141,1	107,4
гостиницы и рестораны	98,1	148,0	132,5	39,8
транспорт и связь	126,1	202,9	124,7	68,9
финансовая деятельность	117,6	73,8	77,0	177,0
операции с недвижимым имуществом, аренда и предоставление услуг	116,4	73,9	59,4	117,1
потребителям				
образование	101,3	144,7	100,4	76,1
здравоохранение и предоставление социальных услуг	126,7	76,7	119,1	125,8
предоставление коммунальных, социальных и персональных услуг	119,9	52,4	278,7	57,8

СТРОИТЕЛЬСТВО

ОСНОВНЫЕ ПОКАЗАТЕЛИ ДЕЯТЕЛЬНОСТИ
ОРГАНИЗАЦИЙ СТРОИТЕЛЬСТВА

	2010	2011	2012	2013
Объем подрядных работ, выполненных по виду деятельности «Строительство», млрд. руб. (в фактически действовавших ценах)	2361,2	3256,6	5615,0	6659,8
в сопоставимых ценах				
2010=100	100	97,6	85,6	77,6
предыдущий год=100	116,3	97,6	87,7	91,8
Среднесписочная численность работников, тыс. человек	35,0	33,1	27,9	21,7 ¹⁾
Номинальная начисленная среднемесячная заработная плата работников				
тыс. руб.	1293,6	1776,1	3623,2	5576,0 ¹⁾
долл. США	432,1	316,8	432,9	621,5 ¹⁾

¹⁾ Без микроорганизаций и малых организаций без ведомственной подчиненности.

**ОБЪЕМ ПОДРЯДНЫХ РАБОТ, ВЫПОЛНЕННЫХ
ПО ВИДУ ДЕЯТЕЛЬНОСТИ «СТРОИТЕЛЬСТВО»**

	2010	2011	2012	2013
--	------	------	------	------

**Миллиардов рублей;
в фактически действовавших ценах**

Объем подрядных работ 2 361,2 3 256,6 5 615,0 6 659,8

из него:

капитальный ремонт 110,1 135,9 330,2 369,9

текущий ремонт 123,9 149,5 319,3 333,9

Предыдущий год = 100; в сопоставимых ценах

Объем подрядных работ 116,3 97,6 87,7 91,8

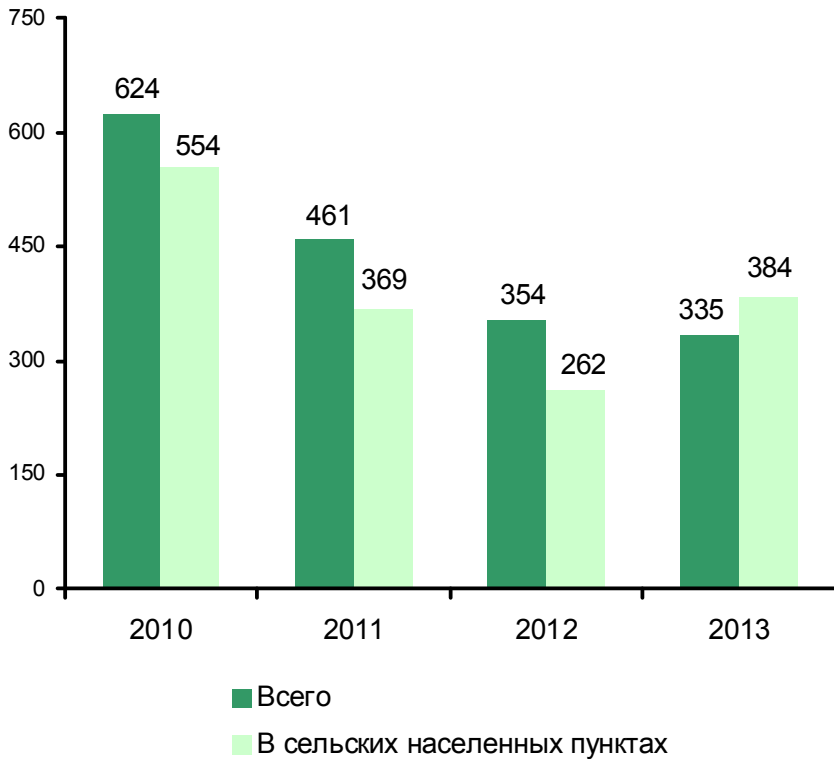
из него:

капитальный ремонт 97,6 81,4 116,6 88,1

текущий ремонт 92,3 94,0 103,9 81,5

ЖИЛИЩНОЕ СТРОИТЕЛЬСТВО

	2010	2011	2012	2013
Ввод в эксплуатацию жилых домов, тыс. м ² общей площади	681,6	500,0	381,4	360,1
2010=100	100	73,4	56,0	52,8
предыдущий год=100	117,4	73,4	76,3	94,4
Число построенных квартир, тыс.	9,6	6,9	5,2	4,3
на 1 000 человек населения, квартир	8,7	6,4	4,8	4,0
Средний размер построенных квартир, м ² общей площади	71,4	72,4	73,1	83,9
Ввод в эксплуатацию жилых домов в сельских населенных пунктах, тыс. м ² общей площади	143,9	92,5	63,5	90,6
Обеспеченность населения жильем в расчете на одного жителя, м ²	26,2	26,8	27,1	27,2

**ВВОД В ЭКСПЛУАТАЦИЮ ЖИЛЫХ ДОМОВ
НА 1 000 ЧЕЛОВЕК НАСЕЛЕНИЯ***(квадратных метров общей площади)*

ВВОД В ЭКСПЛУАТАЦИЮ ЖИЛЫХ ДОМОВ ПО ИСТОЧНИКАМ ФИНАНСИРОВАНИЯ

(в % к общему объему введенного жилья)



- Консолидированный бюджет
- Собственные средства организаций
- Средства населения
- Кредиты (займы) банков
- Иностранные инвестиции
(без кредитов (займов) иностранных банков)

**ВВОД В ЭКСПЛУАТАЦИЮ ОБЪЕКТОВ
СОЦИАЛЬНО-КУЛЬТУРНОГО НАЗНАЧЕНИЯ**

	2010	2011	2012	2013
Учреждения общего среднего образования, ученических мест	120	1 020	—	300
Учреждения, дошкольного образования, мест	—	480	95	240
Больничные организации, коек	—	—	222	—
Амбулаторно-поликли- нические организации, посещений в смену	70	—	—	—
Клубные учреждения, мест	367	—	2 645	—

ТРАНСПОРТ

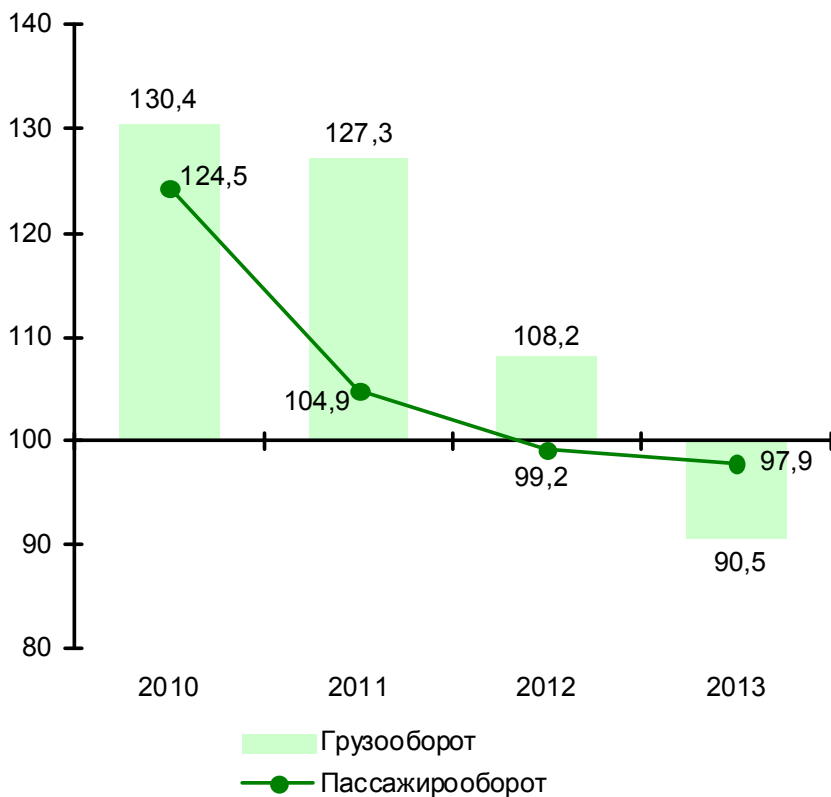
ОСНОВНЫЕ ПОКАЗАТЕЛИ РАБОТЫ ТРАНСПОРТА

	2010	2011	2012	2013
Перевезено грузов, млн. т	16,1 ¹⁾	16,9	16,5	16,4
2010=100	100	98,8	96,8	95,8
предыдущий год=100	131,1	98,8	98,0	97,0
Грузооборот, млн. т.км	1 099,2 ¹⁾	1 474,8	1 595,2	1 525,1
2010=100	100	127,3	137,7	131,7
предыдущий год=100	130,4	127,3	108,2	90,5
Перевезено пассажиров, млн. человек	238,9	245,7	253,0	248,4
2010=100	100	102,9	105,9	104,0
предыдущий год=100	107,7	102,9	103,0	98,2
Пассажирооборот, млн. пасс.км	1 325,3	1 390,1	1 379,1	1 350,2
2010=100	100	104,9	104,1	101,9
предыдущий год=100	124,5	104,9	99,2	97,9
Среднесписочная численность работников, тыс. человек	20,9	20,9	20,2	17,0 ²⁾
Номинальная начисленная среднемесячная зарплата работников				
тыс. руб.	1 219,4	1 795,7	3 732,6	5 408,5 ²⁾
долл. США	407,3	320,3	446,0	602,9 ²⁾

¹⁾ Без индивидуальных предпринимателей, осуществляющих перевозки грузов автомобильным транспортом.

²⁾ Без микроорганизаций и малых организаций без ведомственной подчиненности.

ДИНАМИКА ГРУЗООБОРОТА И ПАССАЖИРООБОРОТА
(в % к предыдущему году)



НАЛИЧИЕ АВТОМОБИЛЬНЫХ ТРАНСПОРТНЫХ СРЕДСТВ¹⁾
(на конец года; штук)

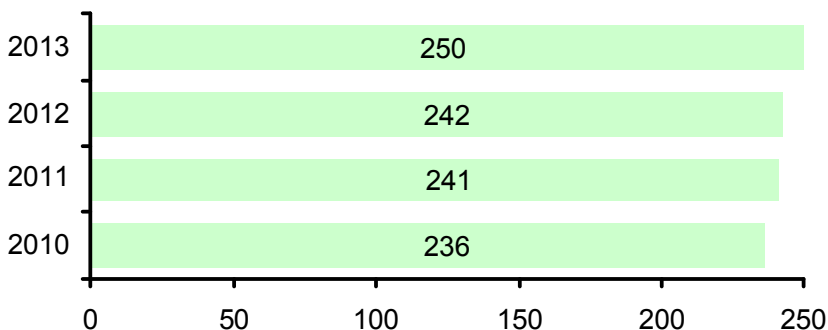
	2010	2011	2012	2013
Транспортные средства, принадлежащие организациям				
автомобильные грузовые транспортные средства	25 606	25 269	26 019	28 097
легковые автомобили	10 083	11 202	10 741	10 376
автобусы	2 532	2 563	3 139	3 129

Транспортные средства в личной собственности граждан

автомобильные грузовые транспортные средства	15 348	15 603	14 641	20 121
легковые автомобили, тыс. шт	257,1	260,8	260,8	268,3
автобусы	1 689	437	1 865	1 788

ОБЕСПЕЧЕННОСТЬ НАСЕЛЕНИЯ ЛЕГКОВЫМИ АВТОМОБИЛЯМИ

(на конец года, на 1 000 человек населения, штук)



¹⁾ По данным Министерства внутренних дел Республики Беларусь.

СВЯЗЬ

ДОХОДЫ ОТ УСЛУГ СВЯЗИ

(миллиардов рублей; в текущих ценах)

	2010	2011	2012	2013
Услуги связи	419,3	576,6	1 019,3 ¹⁾	1 308,2
в том числе:				
услуги почтовой связи	43,5	57,6	105,1	150,7
услуги электросвязи	375,8	518,9	901,9	1 145,2
из них:				
передачи данных и телематические услуги	56,8	105,6	218,9	281,9
из них доступ в сеть Интернет	38,3	61,1	109,2	158,7
междугородной и международной телефонной связи	45,2	50,6	86,8	91,0
местных телефонных соединений на городских и сельских телефонных сетях	39,1	42,5	64,3	73,9
сотовой подвижной электросвязи	195,6	254,8	380,0	505,4
по трансляции телевизионных программ	30,8	43,5	58,7	73,9
из них по трансляции в системе кабельного телевидения	25,9	35,7	37,6	47,8

¹⁾ Начиная с 2012 г. включая доходы микроорганизаций без распределения по видам услуг.

ТОРГОВЛЯ И УСЛУГИ НАСЕЛЕНИЮ

ОСНОВНЫЕ ПОКАЗАТЕЛИ РОЗНИЧНОЙ ТОРГОВЛИ

	2010	2011	2012	2013
Розничный товарооборот, млрд. руб. (в текущих ценах)	6383,0	10644,1	18900,2	23600,1
в том числе:				
пищевые продукты, напитки и табачные изделия	3494,7	5448,7	10150,6	13095,5
непродовольст- венные товары	2888,3	5195,4	8749,6	10504,6
Розничный товарооборот, в % (в сопоставимых ценах)				
2010=100	100	111,6	130,3	150,9
предыдущий год=100	117,6	111,6	116,8	115,8
пищевые продукты, напитки и табачные изделия				
2010=100	100	101,2	114,6	126,5
предыдущий год=100	...	101,2	113,2	110,4
непродовольст- венные товары				
2010=100	100	124,1	149,5	183,3
предыдущий год=100	...	124,1	120,5	122,6

Продолжение

	2010	2011	2012	2013
Розничный товарооборот на душу населения, тыс. руб. (в текущих ценах)	5 841,6	9 818,3	17 527,7	21 963,6
в сопоставимых ценах				
2010=100	100	112,5	132,1	153,6
предыдущий год=100	118,5	112,5	117,4	116,3

**СТРУКТУРА РОЗНИЧНОГО ТОВАРООБОРОТА
ПО СЕКТОРАМ РЕАЛИЗАЦИИ**
(в % к итогу)



**ОСНОВНЫЕ ПОКАЗАТЕЛИ
ОБЩЕСТВЕННОГО ПИТАНИЯ**

	2010	2011	2012	2013
Товaroоборот обществен- ного питания, млрд. руб. (в текущих ценах)	267,7	469,9	869,6	1 111,5
в сопоставимых ценах 2010=100	100	105,4	117,4	127,5
предыдущий год=100	108,9	105,4	111,4	108,6
Число объектов общественного питания (на конец года), единиц	1 616	1 553	1 555	1 526
в том числе:				
рестораны	49	48	49	53
кафе	198	186	185	187
столовые	611	597	602	586
бары	105	116	126	109
другие объекты	653	606	593	591
Число мест в объектах общественного питания (на конец года), тыс.	87,7	85,7	87,3	86,6
в том числе:				
рестораны	5,5	5,2	5,4	5,9
кафе	11,1	10,6	10,9	11,3
столовые	58,0	56,0	56,6	55,3
бары	3,6	3,8	3,9	3,7
другие объекты	9,5	10,1	10,5	10,4
Число мест в объектах общественного питания в расчете на 10 000 человек населения (на конец года), единиц	806	794	811	808

**ИНДЕКСЫ ФИЗИЧЕСКОГО ОБЪЕМА
ПЛАТНЫХ УСЛУГ НАСЕЛЕНИЮ ПО ВИДАМ**

(в % к предыдущему году; в сопоставимых ценах)

	2010	2011	2012	2013
Платные услуги населению	109,2	106,4	104,3	104,3
в том числе:				
бытовые	120,7	104,2	95,6	91,5
транспортные	101,1	97,7	102,0	96,9
связи	112,0	118,2	110,9	122,6
жилищно-коммунальные	103,9	102,8	96,9	107,1
культуры	108,9	118,3	120,5	127,3
туристические и экскурсионные	150,9	61,9	160,5	137,9
гостиниц и аналогичных средств размещения	108,8	119,7	113,2	97,6
физической культуры и спорта	126,2	95,8	119,3	106,0
медицинские	129,8	111,7	106,6	107,6
санаторно-оздоровительные	103,4	99,8	88,8	90,5
образования	104,9	107,9	91,7	92,7

СТРУКТУРА ПЛАТНЫХ УСЛУГ НАСЕЛЕНИЮ ПО ВИДАМ

(в % к итогу)

	2010	2011	2012	2013
Платные услуги населению	100	100	100	100
в том числе:				
бытовые	14,3	16,1	17,8	17,9
транспортные	12,9	13,6	13,6	12,4
связи	22,9	22,2	22,4	23,5
жилищно-коммунальные	29,8	27,2	20,5	21,0
культуры	1,2	1,3	1,5	1,5
туристические и экскурсионные	1,8	1,4	1,9	2,0
гостиниц и аналогичных средств размещения	1,0	1,0	1,2	2,2
физической культуры и спорта	0,6	0,5	0,6	0,6
медицинские	2,8	3,3	3,6	3,7
санаторно-оздоровительные	0,9	0,9	1,0	0,8
образования	7,5	7,0	6,7	5,9
прочие	4,3	5,5	9,2	8,3

ФИНАНСЫ

БЮДЖЕТ МОГИЛЕВСКОЙ ОБЛАСТИ¹⁾

(миллиардов рублей; в текущих ценах)

	2010	2011	2012	2013
Доходы	3 150,0	5 745,4	10 045,3	13 182,0
в том числе:				
налоговые доходы	1 581,5	2 585,7	4 788,5	6 379,6
неналоговые доходы	127,6	273,9	526,1	622,9
безвозмездные поступления	1 440,9	2 885,8	4 730,7	6 179,5
Расходы	3 236,3	5 204,4	9 879,1	12 924,5
из них на:				
общегосударствен- ную деятельность	219,6	341,3	922,9	758,4
национальную экономику	407,6	826,7	1 193,3	1 982,0
социальную сферу	1 935,0	3 079,6	5 867,8	7 383,2
здравоохранение	640,2	1 031,5	1 985,1	2 591,5
физическую культуру, спорт, культуру и средства массовой информации	218,2	310,6	682,3	746,8
образование	883,6	1 481,2	2 714,3	3 486,2
социальную политику	193,0	256,3	486,1	558,7
Дефицит (-), профицит (+)	-86,3	541,0	166,2	257,5

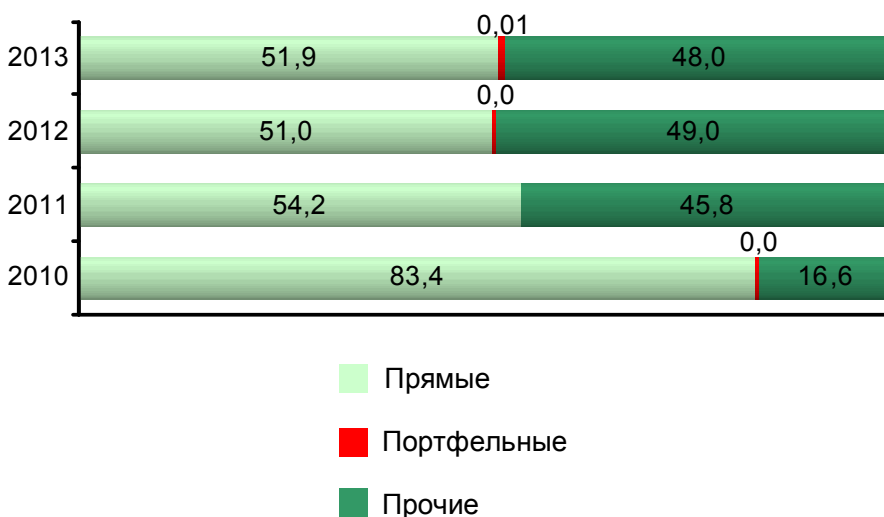
¹⁾ По данным Главного финансового управления Могилевского областного исполнительного комитета.

ИНОСТРАННЫЕ ИНВЕСТИЦИИ

ОБЪЕМ ИНВЕСТИЦИЙ, ПОСТУПИВШИХ ОТ ИНОСТРАННЫХ ИНВЕСТОРОВ, ПО ВИДАМ

	2010	2011	2012	2013
Миллионов долларов США				
Всего	103,6	300,6	278,5	357,9
в том числе:				
прямые	86,4	162,9	141,9	185,9
портфельные	0,0006	–	0,002	0,05
прочие	17,2	137,7	136,6	171,9
В % к итогу				
Всего	100	100	100	100
в том числе:				
прямые	83,4	54,2	51,0	51,9
портфельные	0,0	–	0,0	0,01
прочие	16,6	45,8	49,0	48,0

СТРУКТУРА ИНВЕСТИЦИЙ, ПОСТУПИВШИХ ОТ ИНОСТРАННЫХ ИНВЕСТОРОВ (в % к итогу)

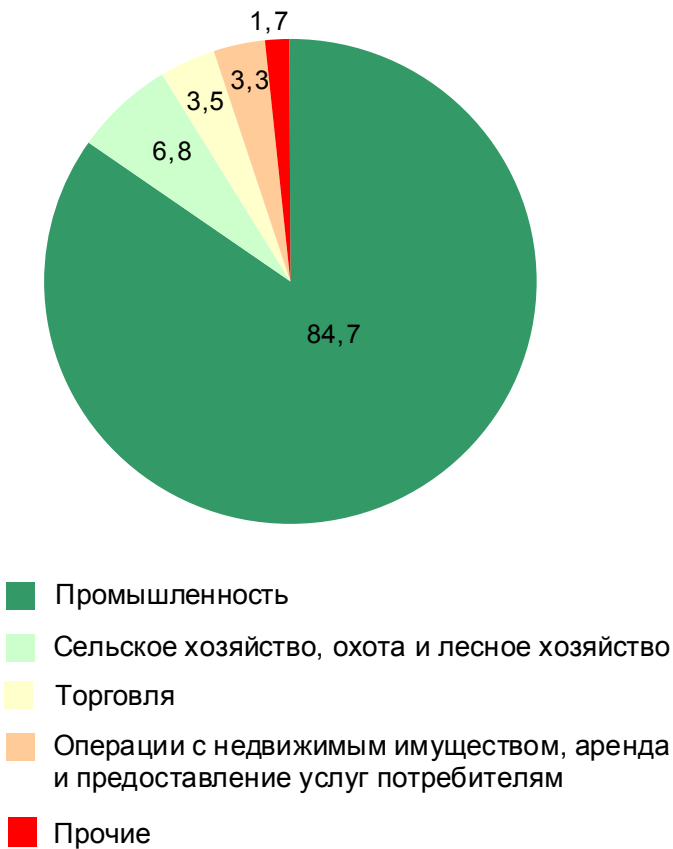


**ПОСТУПЛЕНИЕ ИНОСТРАННЫХ ИНВЕСТИЦИЙ
ПО ВИДАМ ЭКОНОМИЧЕСКОЙ ДЕЯТЕЛЬНОСТИ**

(миллионов долларов США)

	2010	2011	2012	2013
Всего	103,6	300,6	278,5	357,9
в том числе:				
сельское хозяйство, охота и лесное хозяйство	5,3	4,4	7,5	24,2
промышленность	39,8	212,7	197,9	303,2
строительство	2,9	5,6	4,0	1,4
торговля	43,4	67,3	58,1	12,4
гостиницы и рестораны	3,8	0,9	0,06	0,4
транспорт и связь	5,9	4,6	2,4	2,2
финансовая деятельность	—	0,02	—	0,007
операции с недвижимым имуществом, аренда и предоставление услуг потребителям	2,4	3,8	5,9	12,0
предоставление коммунальных, социальных и персональных услуг	0,3	1,2	2,6	2,1

ПОСТУПЛЕНИЕ ИНОСТРАННЫХ ИНВЕСТИЦИЙ
ПО ВИДАМ ЭКОНОМИЧЕСКОЙ ДЕЯТЕЛЬНОСТИ В 2013 ГОДУ
(в % к итогу)



**ПОСТУПЛЕНИЕ ИНОСТРАННЫХ ИНВЕСТИЦИЙ
ПО ОСНОВНЫМ СТРАНАМ-ИНВЕСТОРАМ**

(миллионов долларов США)

	2010	2011	2012	2013
Иностранные инвестиции	103,6	300,6	278,5	357,9
в том числе из:				
стран СНГ	18,1	59,8	53,2	55,3
из них:				
Россия	18,1	58,7	51,2	50,8
Азербайджан	0,0005	0,7	1,7	3,1
Украина	–	0,2	0,3	1,4
других стран	85,5	185,5	179,5	299,9
из них:				
Соединенное Королевство	36,0	58,5	58,0	98,8
Кипр	22,0	28,8	27,5	76,3
Нидерланды	0,3	21,3	3,7	46,9
Литва	1,1	3,7	14,6	19,8
Германия	2,5	6,9	32,2	12,9
Турция	8,1	10,1	15,5	12,0
Латвия	1,4	9,3	6,6	8,8
Бельгия	2,6	9,2	1,4	7,6
Швейцария	0,1	0,4	0,6	4,2
Эстония	0,6	0,1	0,4	3,4
Израиль	–	0,2	2,3	2,7
Доминика	2,3	1,6	2,6	1,4
Швеция	0,1	0,001	8,8	0,6
Чешская Республика	2,1	2,2	1,4	0,4
Международные организации	–	55,3	45,7	2,7

**ПОСТУПЛЕНИЕ ПРЯМЫХ ИНОСТРАННЫХ ИНВЕСТИЦИЙ
ПО ОСНОВНЫМ СТРАНАМ-ИНВЕСТОРАМ**

(миллионов долларов США)

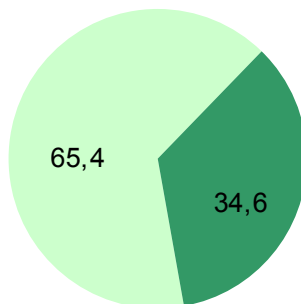
	2010	2011	2012	2013
Прямые иностранные инвестиции	86,4	162,9	141,9	185,9
в том числе:				
Кипр	17,3	26,1	24,3	73,9
Россия	16,1	23,4	38,4	44,4
Нидерланды	0,1	18,7	0,008	15,8
Турция	7,4	9,1	13,2	11,7
Германия	0,9	6,2	6,6	11,6
Латвия	1,1	8,9	5,3	8,1
Швейцария	0,02	0,4	0,6	4,2
Литва	0,9	2,4	6,2	3,2
Азербайджан	0,0005	0,7	1,7	3,1
Эстония	–	0,08	0,4	3,0
Израиль	–	0,2	2,3	2,6
Доминика	2,3	1,6	2,6	1,4
Соединенное Королевство	35,4	58,2	35,8	0,2
Чешская Республика	2,1	2,2	1,4	0,05

**ЧИСТОЕ ПОСТУПЛЕНИЕ, ИЗЪЯТИЕ (-) ИНОСТРАННЫХ
ИНВЕСТИЦИЙ ПО ВИДАМ ЭКОНОМИЧЕСКОЙ ДЕЯТЕЛЬНОСТИ**

(миллионов долларов США)

	2010	2011	2012	2013
Всего	25,6	196,6	180,3	247,4
В том числе:				
сельское хозяйство, охота и лесное хозяйство	-1,8	3,9	7,3	-1,0
промышленность	12,9	157,3	130,3	237,8
строительство	2,4	5,0	3,0	0,1
торговля	2,9	22,7	34,5	6,9
гостиницы и рестораны	3,8	0,9	0,05	0,06
транспорт и связь	3,6	2,6	-0,5	-1,3
финансовая деятельность	-0,6	-0,2	—	0,007
операции с недвижимым имуществом, аренда и предоставление услуг потребителям	2,0	3,6	5,4	4,2
предоставление коммунальных, социальных и персональных услуг	0,3	0,6	0,3	0,5

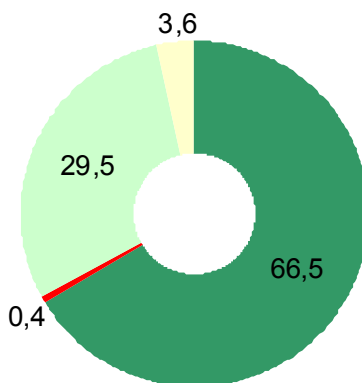
**ЦЕЛЕВОЕ НАПРАВЛЕНИЕ ИНОСТРАННЫХ
ИНВЕСТИЦИЙ В 2013 ГОДУ**
(в % к итогу)



■ Инвестиции в основные средства

■ Прочие цели (погашение кредитов, займов и процентов по ним; оплата производственных запасов и товаров для реализации и др.)

**СТРУКТУРА НАПРАВЛЕННЫХ ИНОСТРАННЫХ ИНВЕСТИЦИЙ
ПО ВИДАМ ОСНОВНЫХ СРЕДСТВ В 2013 ГОДУ**
(в % к итогу)



■ Машины, оборудование, транспортные средства

■ Сооружения, передаточные устройства

■ Здания

■ Прочие инвестиции в основные средства

ВНЕШНЯЯ ТОРГОВЛЯ

ВНЕШНЯЯ ТОРГОВЛЯ ТОВАРАМИ

(миллионов долларов США; в текущих ценах)

	2010	2011	2012	2013
Объем внешней торговли товарами	3 237,1	4 346,3	4 575,1	4 309,2
экспорт	1 683,4	2 124,3	2 444,4	2 468,7
импорт	1 553,7	2 222,0	2 130,7	1 840,5
сальдо	129,7	-97,7	313,7	628,2
со странами СНГ	2 266,5	2 812,2	3 202,7	3 160,6
экспорт	1 423,8	1 793,7	2 096,3	2 183,6
импорт	842,7	1 018,5	1 106,4	977,0
сальдо	581,1	775,2	989,9	1 206,6
из них с государствами-членами Таможенного союза и Единого экономического пространства	1 959,4	2 387,3	2 725,1	2 753,6
экспорт	1 251,2	1 579,8	1 851,8	1 936,4
импорт	708,2	807,5	873,3	817,2
сальдо	543,0	772,3	978,5	1 119,2

Продолжение

	2010	2011	2012	2013
из них:				
Россия	1 851,6	2 241,4	2 558,0	2 621,1
экспорт	1 145,9	1 436,0	1 686,9	1 806,3
импорт	705,7	805,4	871,1	814,8
сальдо	440,2	630,6	815,8	991,5
Казахстан	107,8	145,9	167,1	132,5
экспорт	105,3	143,8	164,9	130,1
импорт	2,5	2,1	2,2	2,4
сальдо	102,8	141,7	162,7	127,7
с другими странами	970,6	1 534,1	1 372,4	1 148,6
экспорт	259,6	330,6	348,1	285,1
импорт	711,0	1 203,5	1 024,3	863,5
сальдо	-451,4	-872,9	-676,2	-578,4
из них со странами ЕС ¹⁾	582,7	721,0	735,5	752,1
экспорт	179,2	190,0	181,7	202,9
импорт	403,5	531,0	553,8	549,2
сальдо	-224,3	-341,0	-372,1	-346,3

¹⁾ Здесь и далее данные за 2010-2012 гг. приведены по 27 странам-членам ЕС, за 2013 год – по 28 странам (с учетом Хорватии).

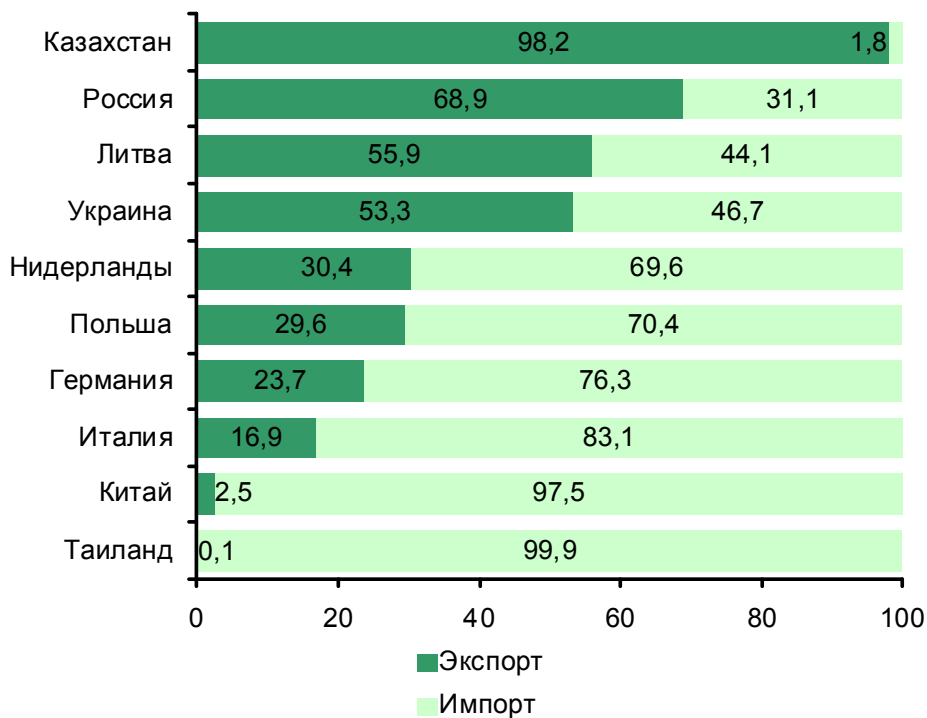
СТРУКТУРА ВНЕШНЕЙ ТОРГОВЛИ ТОВАРАМИ

(в % к итогу)

	2010	2011	2012	2013
Страны СНГ	70,0	64,7	70,0	73,3
экспорт	84,6	84,4	85,8	88,5
импорт	54,2	45,8	51,9	53,1
из них государства-члены Таможенного союза и Единого экономического пространства	60,5	54,9	59,6	63,9
экспорт	74,3	74,4	75,8	78,4
импорт	45,6	36,3	41,0	44,4
Россия	57,2	51,6	55,9	60,8
экспорт	68,1	67,6	69,0	73,2
импорт	45,4	36,2	40,9	44,3
Другие страны	30,0	35,3	30,0	26,7
экспорт	15,4	15,6	14,2	11,5
импорт	45,8	54,2	48,1	46,9
из них страны ЕС	18,0	16,6	16,1	17,5
экспорт	10,6	8,9	7,4	8,2
импорт	26,0	23,9	26,0	29,8

СТРУКТУРА ВНЕШНЕЙ ТОРГОВЛИ ТОВАРАМИ С ОТДЕЛЬНЫМИ СТРАНАМИ В 2013 ГОДУ

(в % к товарообороту)



**ВНЕШНЯЯ ТОРГОВЛЯ ТОВАРАМИ
С ОТДЕЛЬНЫМИ СТРАНАМИ**
(миллионов долларов США; в текущих ценах)

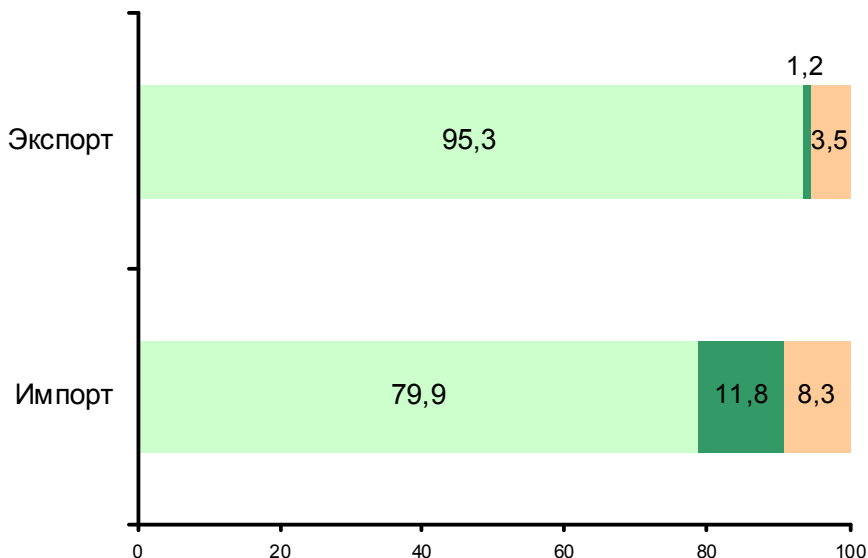
	2010	2011	2012	2013
Экспорт товаров				
Всего	1 683,4	2 124,3	2 444,4	2 468,7
Россия	1 145,9	1 436,0	1 686,9	1 806,3
Украина	131,6	158,8	178,9	173,1
Казахстан	105,3	143,8	164,9	130,1
Германия	49,7	52,5	40,0	55,3
Литва	33,3	37,1	39,8	37,9
Польша	26,6	25,7	24,7	33,3
Кыргызстан	2,3	7,5	9,2	21,9
Туркменистан	6,2	8,0	14,2	15,1
Норвегия	0,1	0,8	9,4	12,4
Латвия	7,9	8,6	12,9	11,6

Продолжение

	2010	2011	2012	2013
Импорт товаров				
Всего	1 553,7	2 222,0	2 130,7	1 840,5
Россия	705,7	805,4	871,1	814,8
Германия	109,6	176,2	205,8	178,0
Украина	124,0	196,4	222,7	151,5
Китай	66,7	261,3	113,9	81,7
Польша	48,0	67,9	70,6	79,1
Таиланд	13,8	45,7	109,9	47,0
Италия	45,7	56,5	40,1	45,3
Литва	7,4	15,8	38,4	29,9
Соединенное королевство	24,9	18,5	18,0	27,9
Турция	13,9	17,4	23,6	24,9

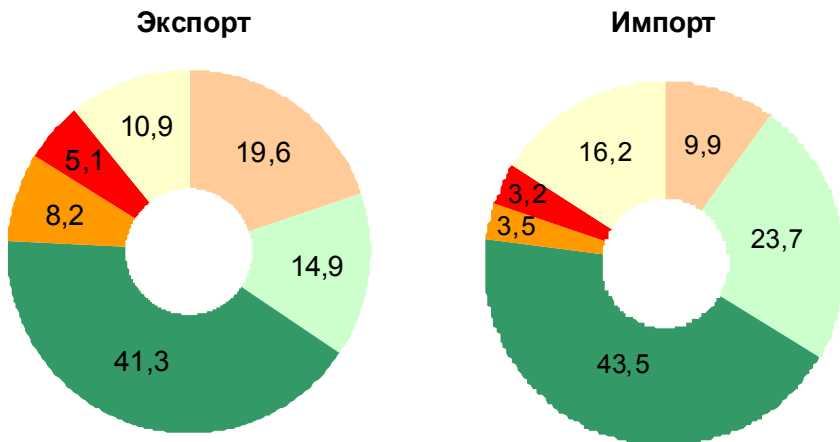
**СТРУКТУРА ВНЕШНЕЙ ТОРГОВЛИ ТОВАРАМИ ПО ВИДАМ
ЭКОНОМИЧЕСКОЙ ДЕЯТЕЛЬНОСТИ (ПО ОСНОВНОМУ ВИДУ
ДЕЯТЕЛЬНОСТИ ЭКСПОРТЕРА ЛИБО ИМПОРТЕРА)
В 2013 ГОДУ**

(в % к итогу)



- Обрабатывающая промышленность
- Торговля
- Прочие виды экономической деятельности

ТОВАРНАЯ СТРУКТУРА ЭКСПОРТА И ИМПОРТА В 2013 ГОДУ
(в % к итогу)



- Продукция пищевой промышленности и сырье для ее производства
- Машины, оборудование и транспортные средства
- Продукция химической промышленности, включая химические волокна и нити
- Продукция легкой промышленности и сырье для ее производства
- Древесина и целлюлозно-бумажные изделия, мебель
- Другие виды продукции

ВНЕШНЯЯ ТОРГОВЛЯ УСЛУГАМИ

(миллионов долларов США; в текущих ценах)

	2010	2011	2012	2013
Объем внешней торговли услугами	64,2	99,9	127,9	154,5
экспорт	40,1	56,4	69,4	95,1
импорт	24,1	43,5	58,5	59,4
сальдо	16,0	12,9	10,9	35,7
со странами СНГ	36,4	46,6	57,8	60,8
экспорт	22,0	31,0	36,6	39,0
импорт	14,4	15,6	21,2	21,8
сальдо	7,6	15,4	15,4	17,2
из них с государствами-членами Таможенного союза и Единого экономического пространства	33,3	41,4	51,6	52,8
экспорт	20,7	28,9	34,0	35,9
импорт	12,6	12,5	17,6	16,9
сальдо	8,1	16,4	16,4	19,0
из них:				
Россия	32,6	39,6	49,1	50,6
экспорт	20,1	27,5	31,9	33,9
импорт	12,5	12,1	17,2	16,7
сальдо	7,6	15,4	14,7	17,2
Казахстан	0,7	1,8	2,5	2,2
экспорт	0,6	1,4	2,1	2,0
импорт	0,1	0,4	0,4	0,2
сальдо	0,5	1,0	1,7	1,8
с другими странами	27,8	53,3	70,1	93,7
экспорт	18,1	25,4	32,8	56,1
импорт	9,7	27,9	37,3	37,6
сальдо	8,4	-2,5	-4,5	18,5

СТАТИСТИЧЕСКИЙ СПРАВОЧНИК

МОГИЛЕВСКАЯ ОБЛАСТЬ В ЦИФРАХ

Ответственный за выпуск:

Н.В. Кулевцова

Отпечатано в Главном статистическом
управлении Могилевской области

Тираж 22 экз. Подписано в печать 27.03.2014 г.
212030, г. Могилев, пер. Пожарный, 16
Телефон: (8-0222) 22 23 96
факс: (8-0222) 22 23 98